

KIT RALLY PROFESSIONALE XTREME



WORK HARD

RIDE  HARD

Manual – Italiano / English (pag14)

INTRODUZIONE

Benvenuto nella grande famiglia 4K Parti Speciali!

Il Kit che hai acquistato è frutto del nostro duro lavoro alimentato dalla stessa passione per le moto che sicuramente hai anche tu!

Sappi che per nostra filosofia aziendale tutti i nostri prodotti **non prevedono mai modifiche irreversibili alla moto**, sarai sempre in grado di tornare alla configurazione originale in qualsiasi momento!

Cercheremo di guidarti nel montaggio con questa breve guida, ma se hai qualsiasi domanda o dubbio ti invitiamo a contattarci tramite i nostri canali social o più comodamente al numero WhatsApp +393277545490 (solo messaggi per il primo contatto).

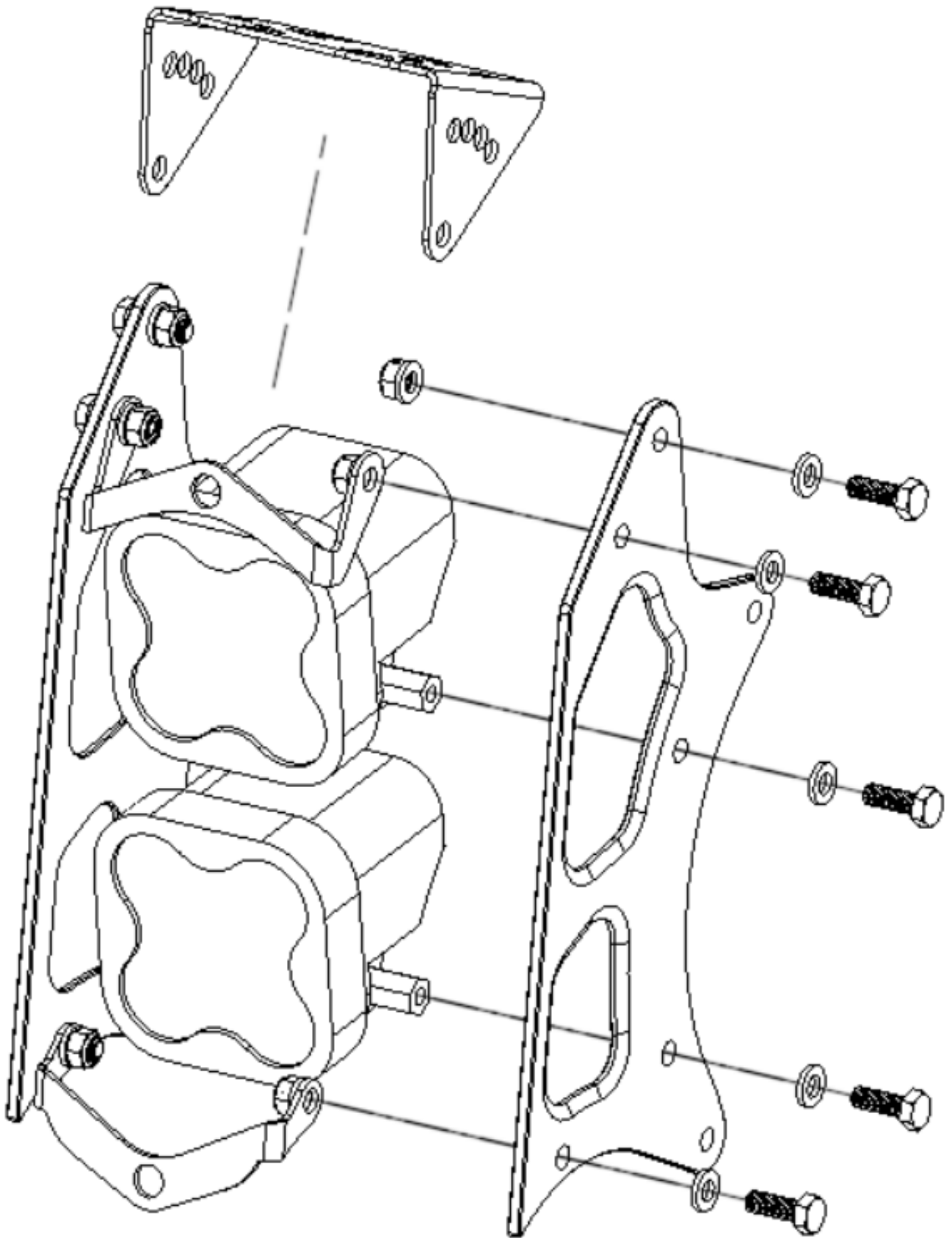
Inoltre, raccomandiamo di affidarsi ad un'officina specializzata qualora non te la sentissi di affrontare il lavoro da solo poiché alcuni passaggi sulla sistemazione dell'impianto elettrico potrebbero essere difficoltosi a chi non ha esperienza.

Terminato il montaggio se hai piacere, puoi inviarci le foto della tua moto per poterle pubblicare sui nostri canali social e condividere così la tua esperienza con la community!

Non ci resta che augurarti un buon lavoro!



Assemblare le due metà del kit e come nelle immagini sotto avendo cura di montare l'abbagliante sopra e l'anabbagliante sotto come da pagina successiva



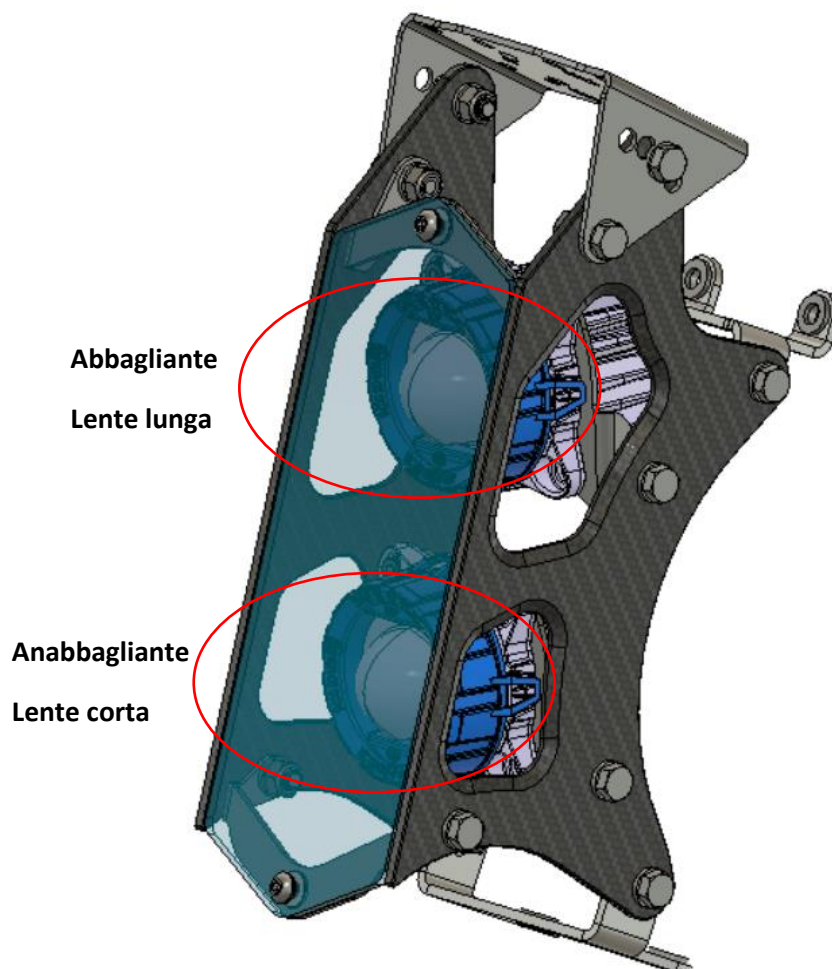
Per quanto riguarda i nostri fanali non omologati, la differenza tra abbagliante e anabbagliante è differenziata dal tipo di lente:

Abbagliante – high beam

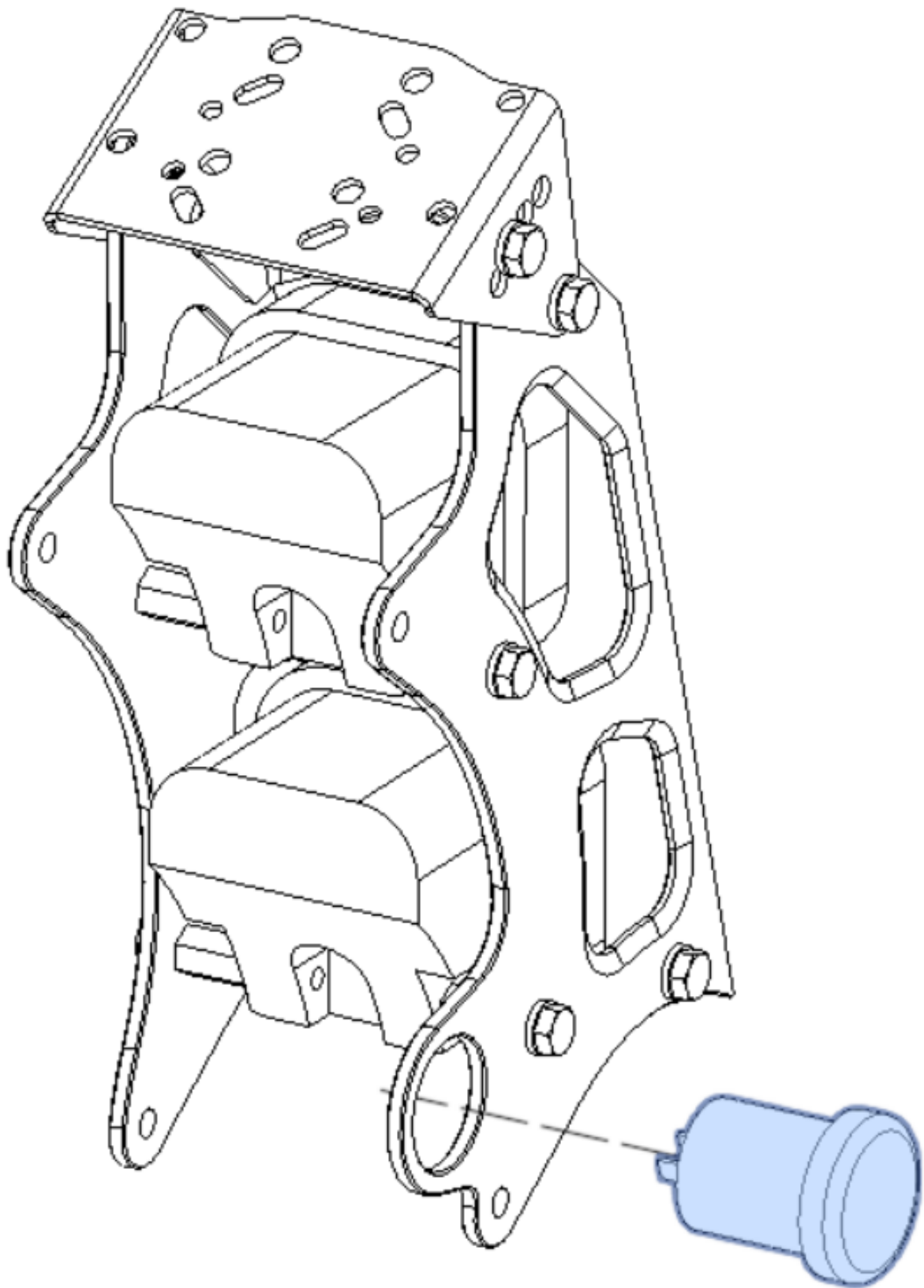
Anabbagliante – low beam



I fanali Hella M60 omologati, ove previsti nel kit o come accessorio, si differenziano per la lunghezza della lente

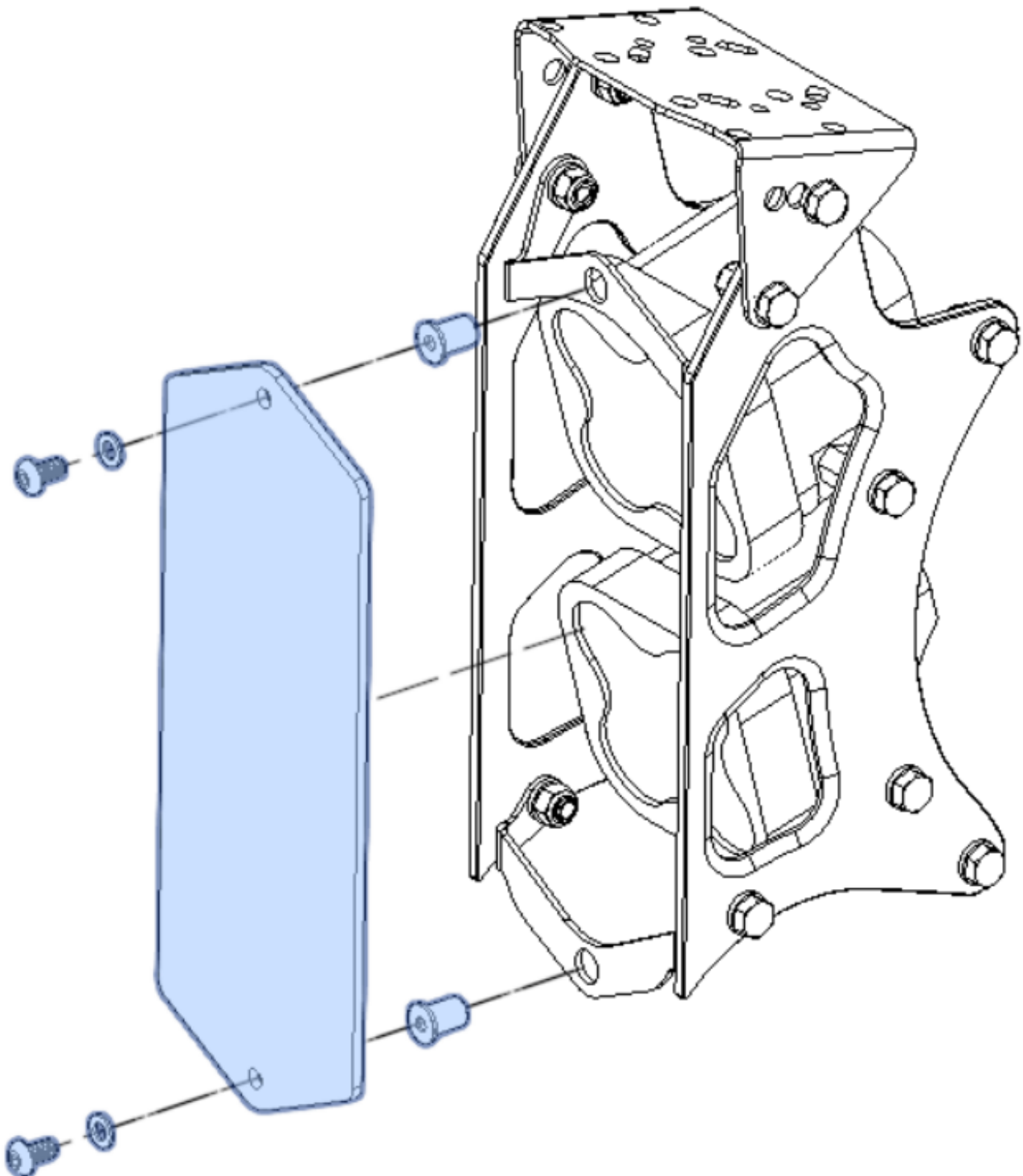


Procedere quindi al montaggio della presa USB tramite

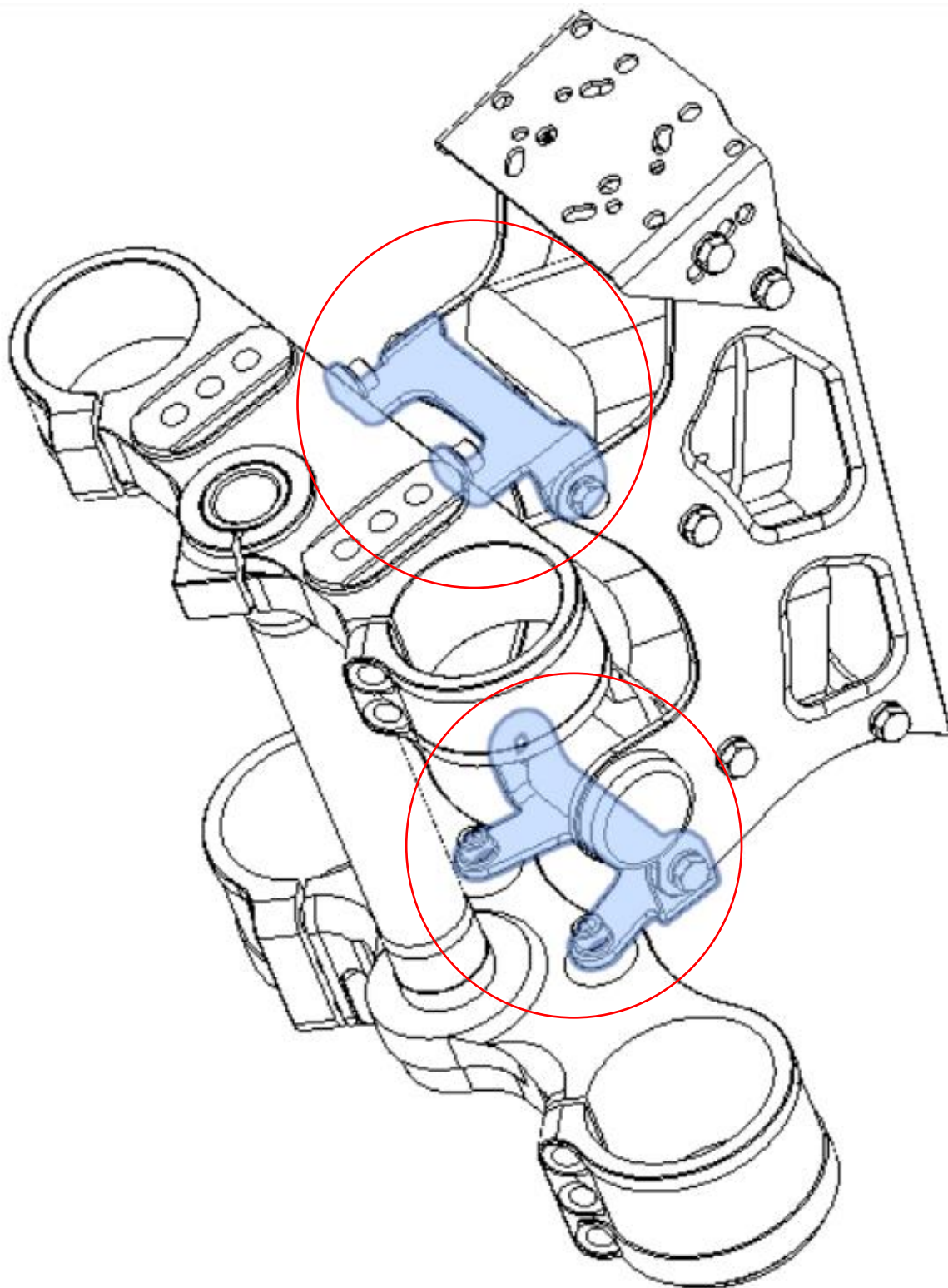


Assemblare il cupolino con le relative viti e inserti in gomma forniti nel kit.

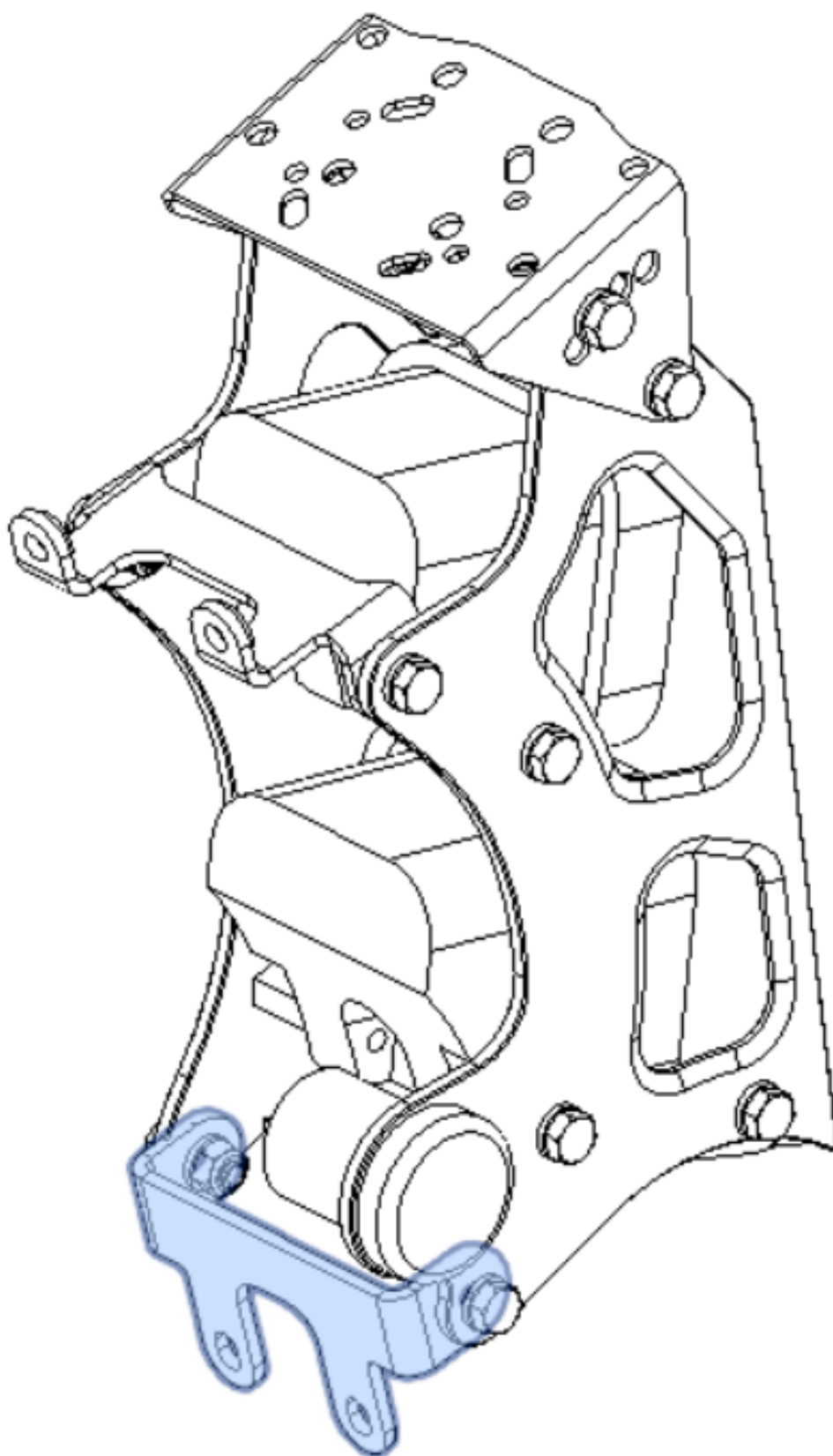
Serrare con forma moderata, non eccessiva, per evitare di danneggiare gli inserti in gomma. Se il cupolino non dovesse passare tra le due guance allentare le viti laterali delle guance, posizionare il cupolino e serrare nuovamente il tutto.



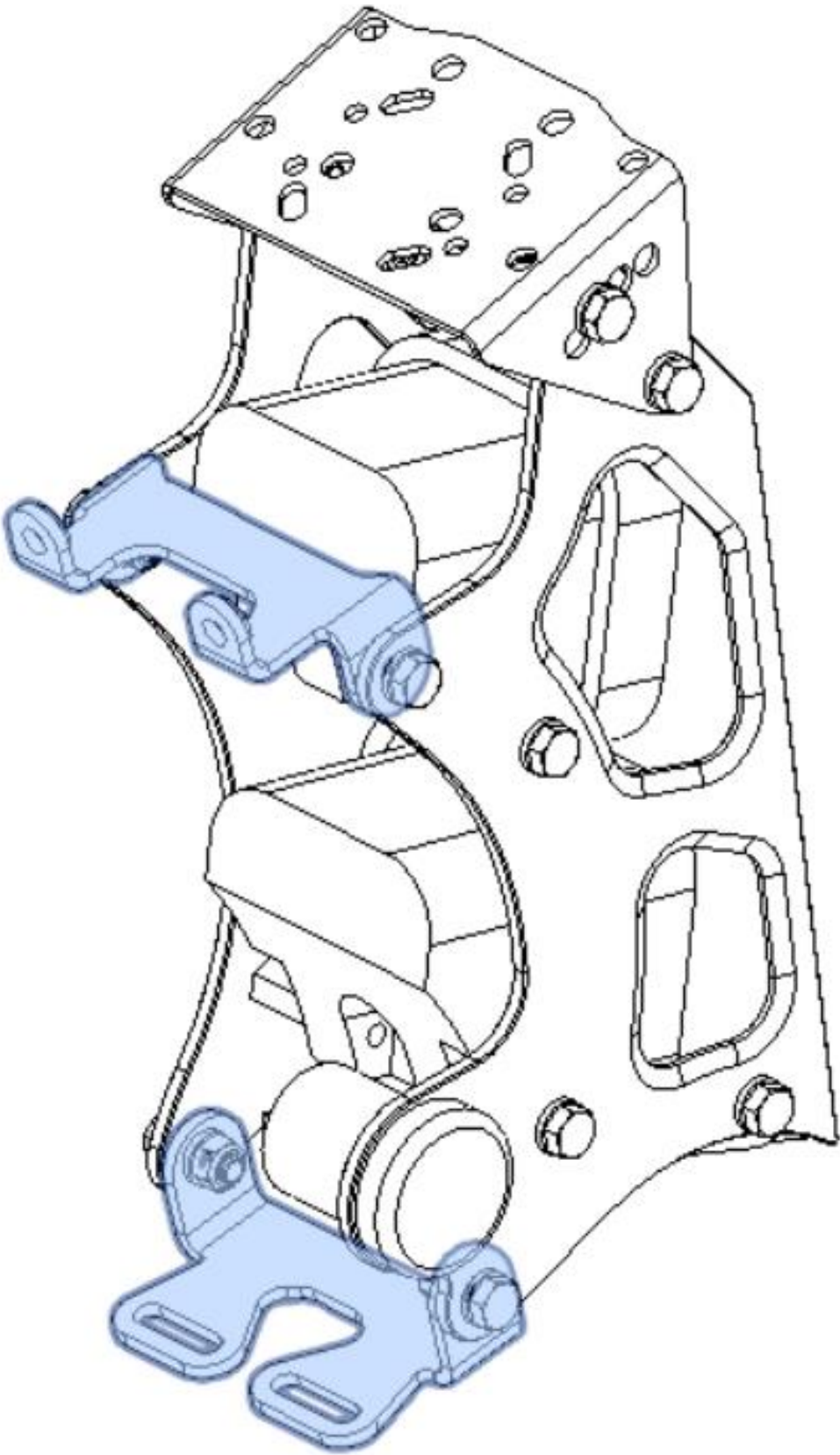
I nostri kit si montano in maniera plug&play senza alcuna modifica definitiva alla moto, potendo così tornare sempre alla configurazione originale. Per il fissaggio si utilizzano i fori esistenti sulle piastre di sterzo della moto e le viti a testa esagonale incassata M6x25 fornite nel kit. In alcuni casi sono previsti dei distanziali o delle piastrine.



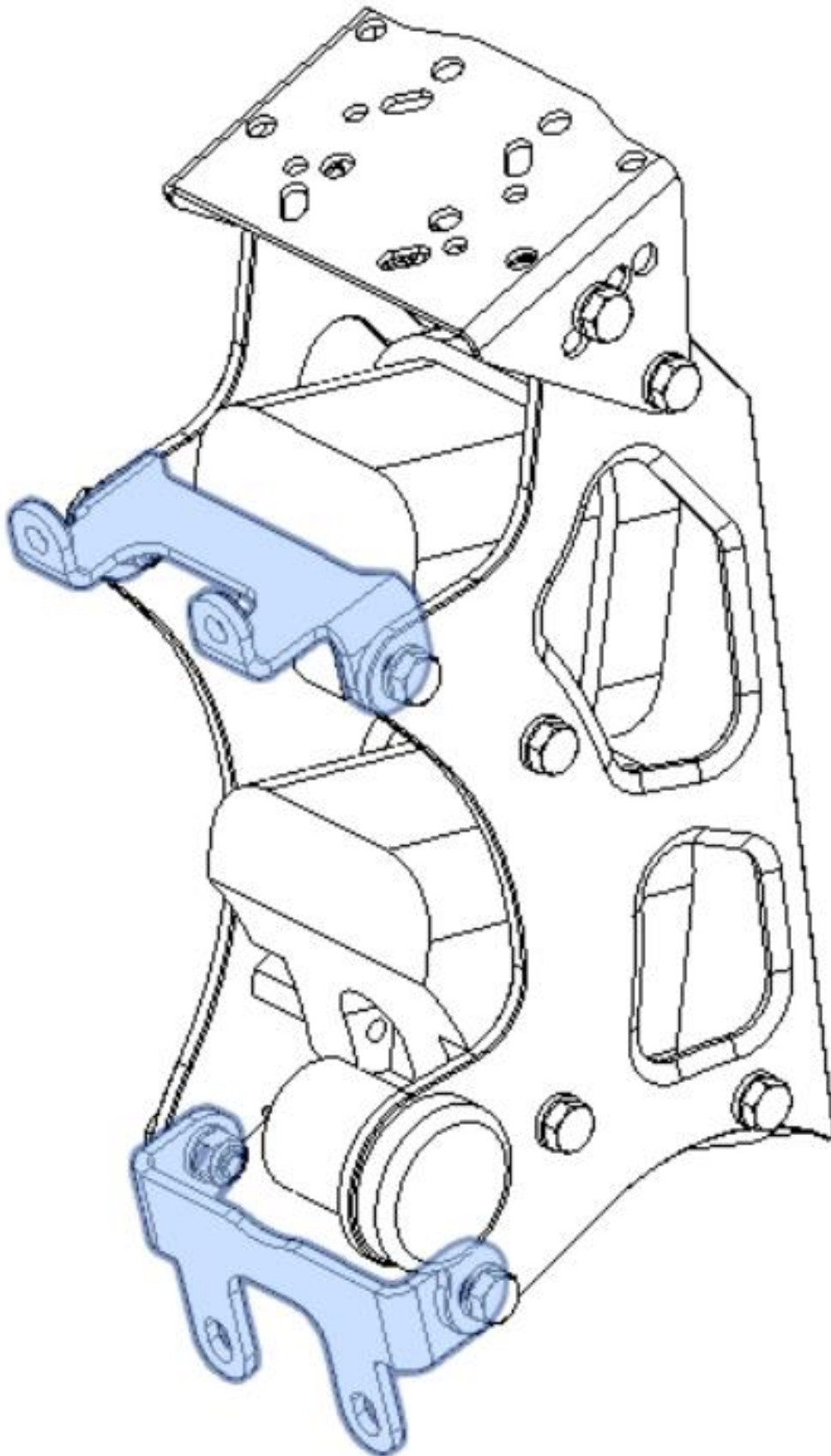
KTM EXC dal 2014 in poi
Husqvarna FE/TE dal 2014 in poi



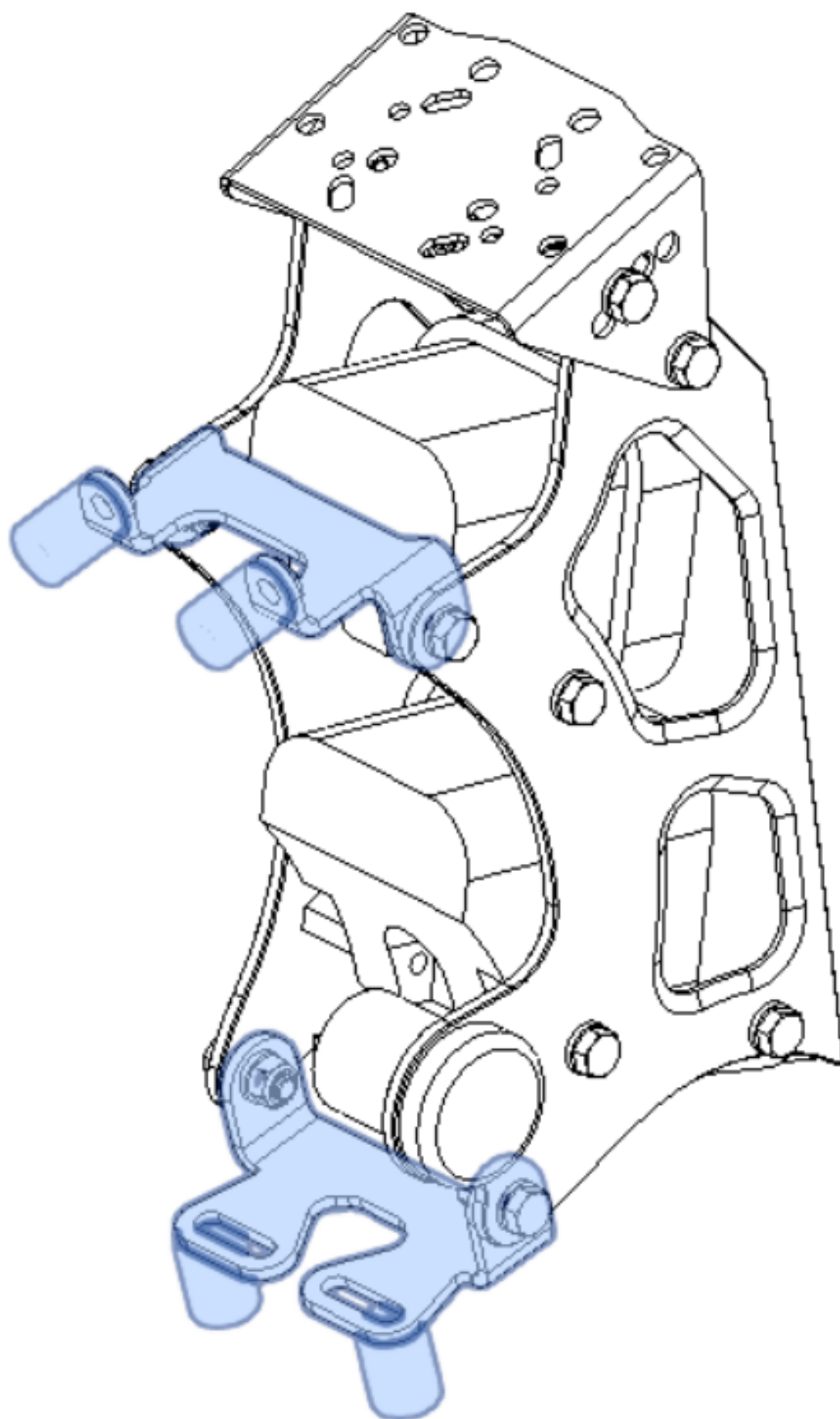
KTM EXC dal 2005 al 2013



SHERCO SE / SEF



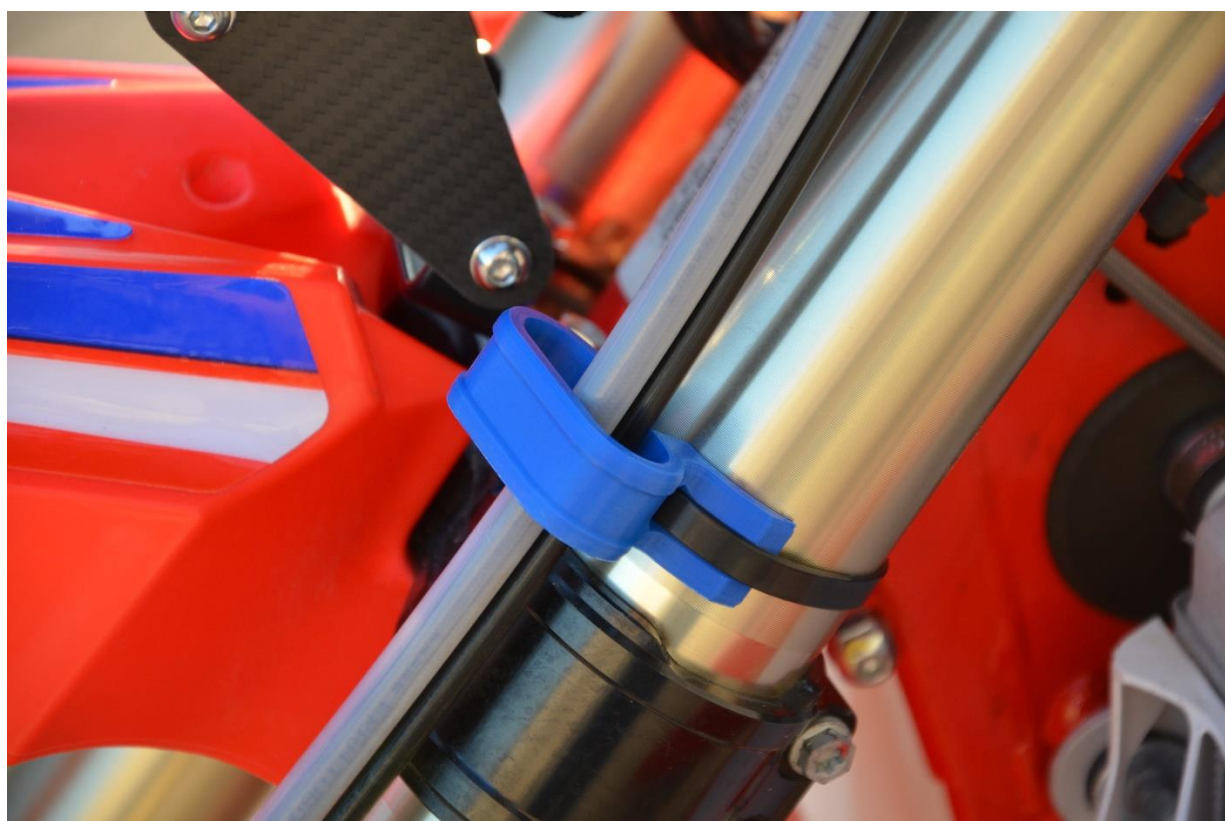
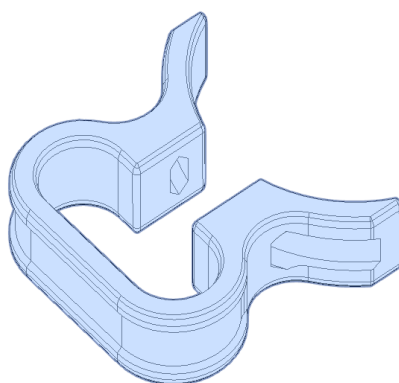
BETA RR



Su tutti i nostri modelli forniamo il passatubo necessario al corretto scorrimento del tubo freno durante il normale utilizzo della moto. E' necessario montarlo onde evitare che la linea freno possa incastrarsi durante lo scorrimento della forcella.

Il passacavo è realizzato in materiale tecnico in grado di resistere allo scorrimento senza danneggiare il tubo freno della tua moto. In caso di polvere abrasiva nell'aria (guida su terreni fortemente sabbiosi) sarà il passatubo a consumarsi preservando l'integrità del tubo freno.

Il passatubo viene installato con una semplice fascetta direttamente sulla forcella della moto, nella posizione che suggeriamo nella foto



MANUTENZIONE:

Consigliamo di effettuare un controllo periodico del serraggio delle viti; non utilizzare prodotti aggressivi per pulire il cupolino, acqua tiepida e sapone neutro; se utilizzi l'idropulitrice per il lavaggio evita di indirizzare il getto direttamente e in maniera prolungata sul cupolino o sui fari, il primo potrebbe rigarsi, i fari (per quanto a tenuta stagna) potrebbero rovinarsi. Si sconsiglia l'uso costante e prolungato per ore del faro abbagliante per evitare il sovraccarico del regolatore di tensione.

ATTENZIONE:

4K Parti Speciali non è responsabile per danni a cose o persone derivati dall'utilizzo degli accessori proposti.



All Rights Reserved

4K Parti Speciali Srl Via Roma 85/C 31023 Resana Treviso Italia

INTRODUCTION

Welcome to the big 4K Special Parts family!

The kit you have purchased is the result of our hard work fueled by the same passion for motorcycles that you surely have too!

Know that according to our company philosophy all our products never involve irreversible changes to the bike, you will always be able to return to the original configuration at any time!

We will try to guide you in the assembly with this short guide, but if you have any questions or doubts, please contact us via our social channels or more conveniently on the WhatsApp number +393277545490 (messages only for the first contact).

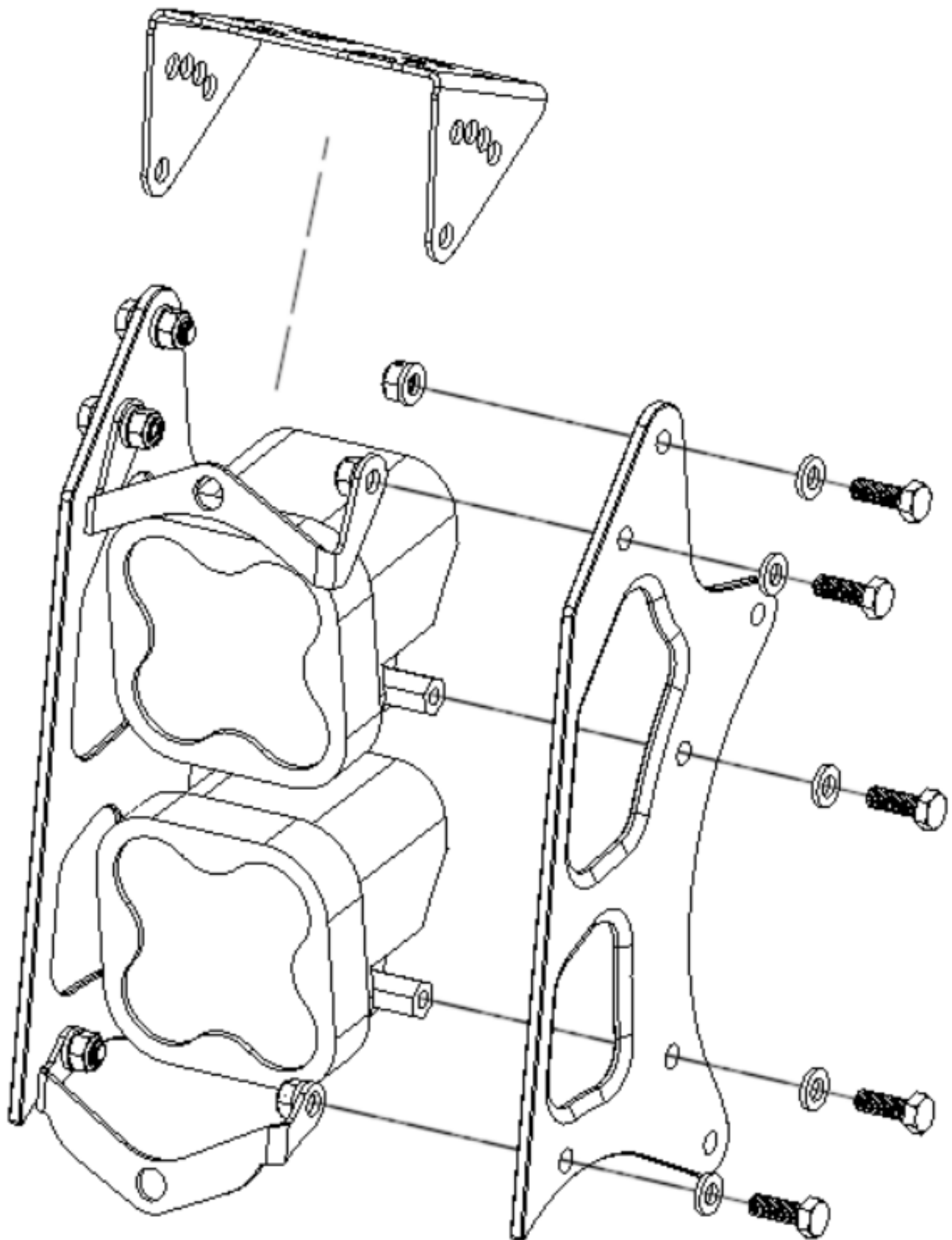
Furthermore, we recommend entrusting yourself to a specialized workshop if you don't feel like tackling the job on your own since some steps on arranging the electrical system could be difficult for those without experience.

Once the assembly is complete, if you like, you can send us the photos of your bike to be able to publish them on our social channels and thus share your experience with the community!

We just have to wish you a good job!



Assemble the two halves of the kit and as in the images below, taking care to assemble the high beam above and the low beam below as shown on the next page



As far as our non-approved lights are concerned, the difference between high beam and low beam is differentiated by the type of lens:

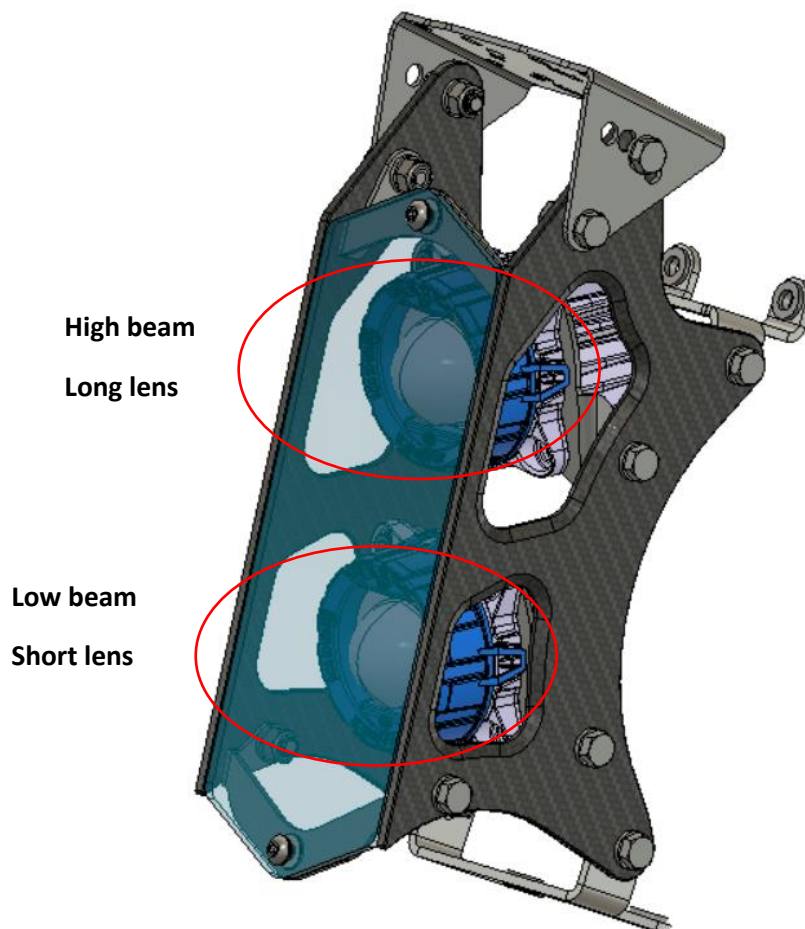
high beam



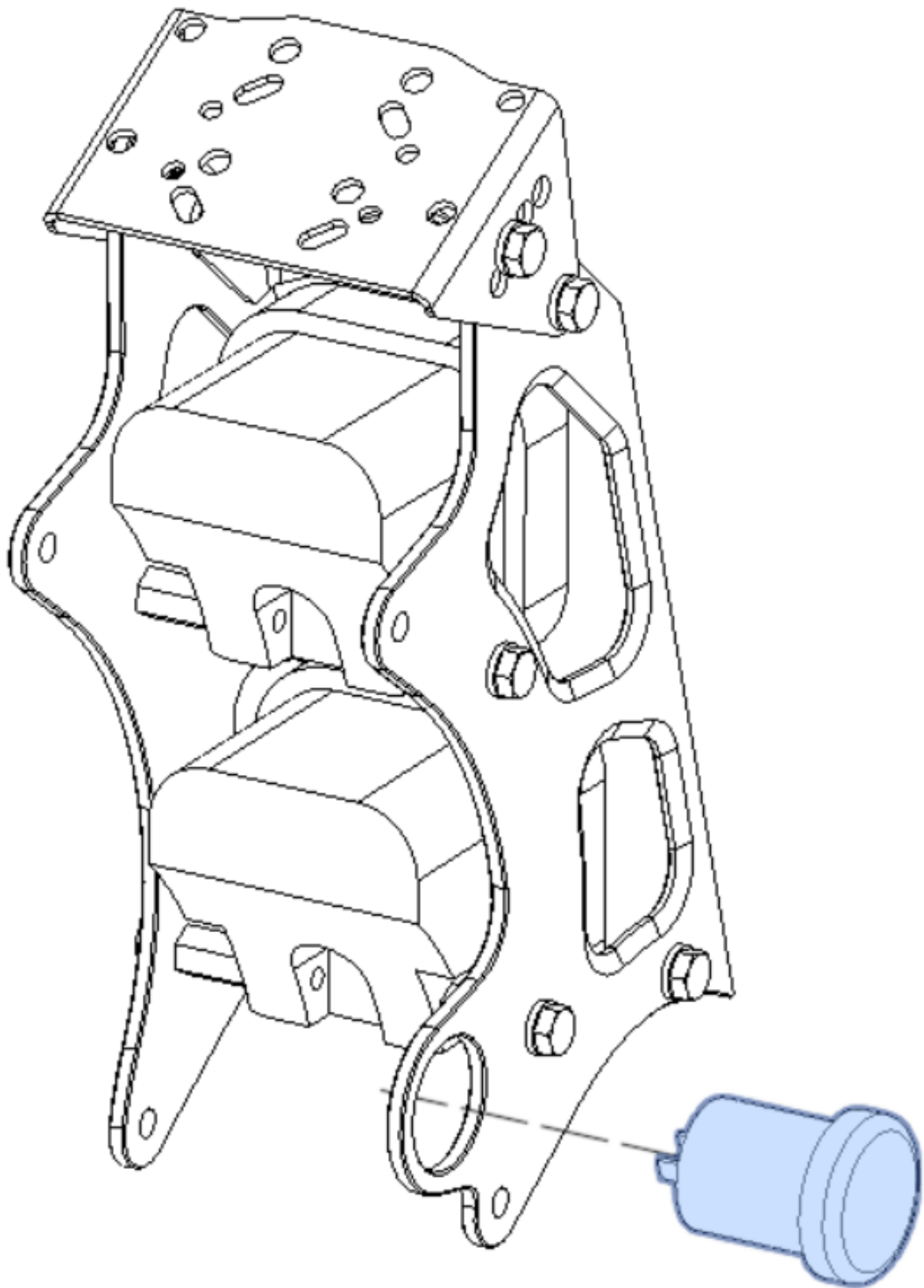
low beam



The homologated Hella M60 lights, where included in the kit or as an accessory, differ in the length of the lens

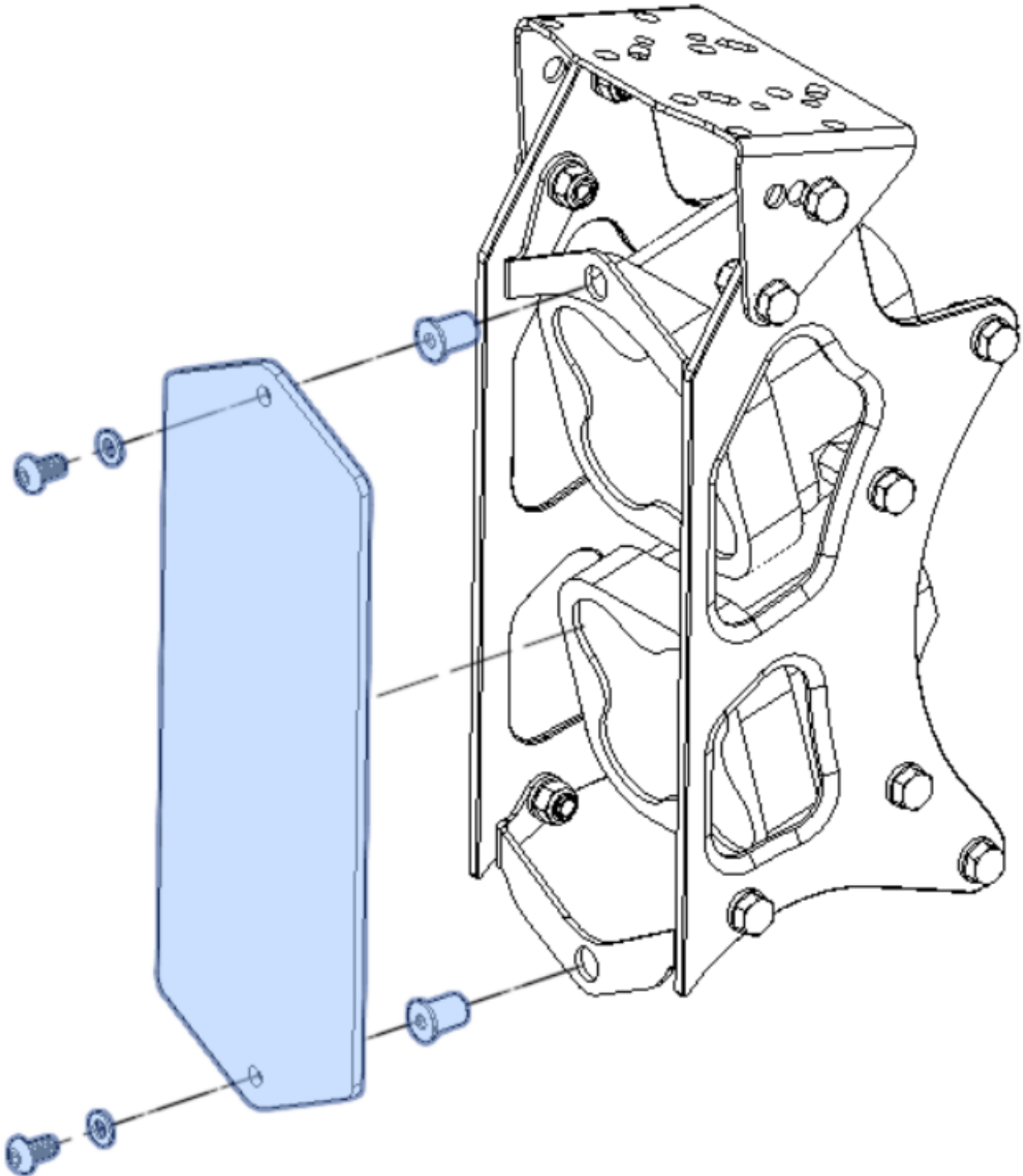


Then proceed to assemble the USB socket

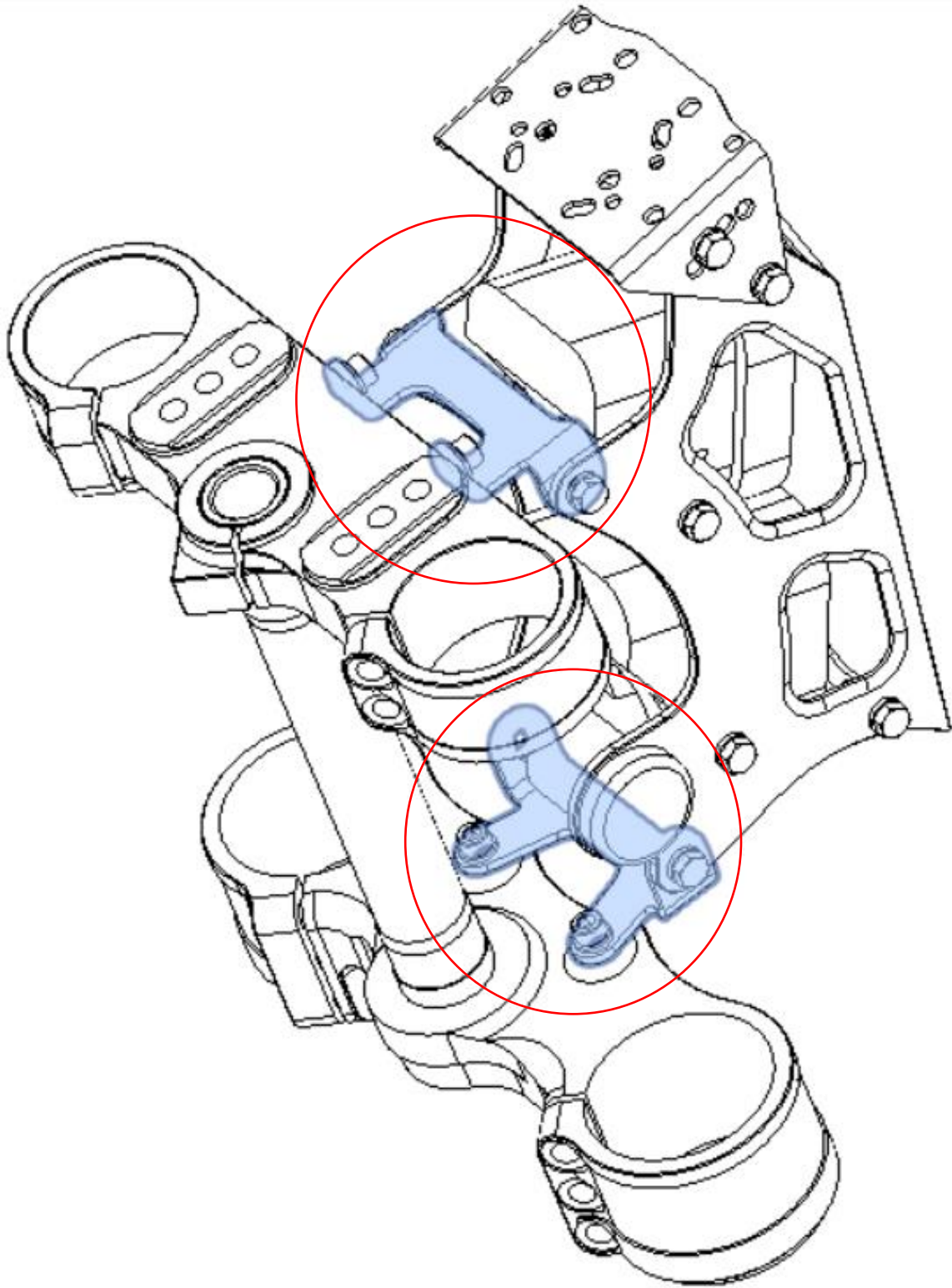


Assemble the fairing with the relative screws and rubber inserts supplied in the kit.

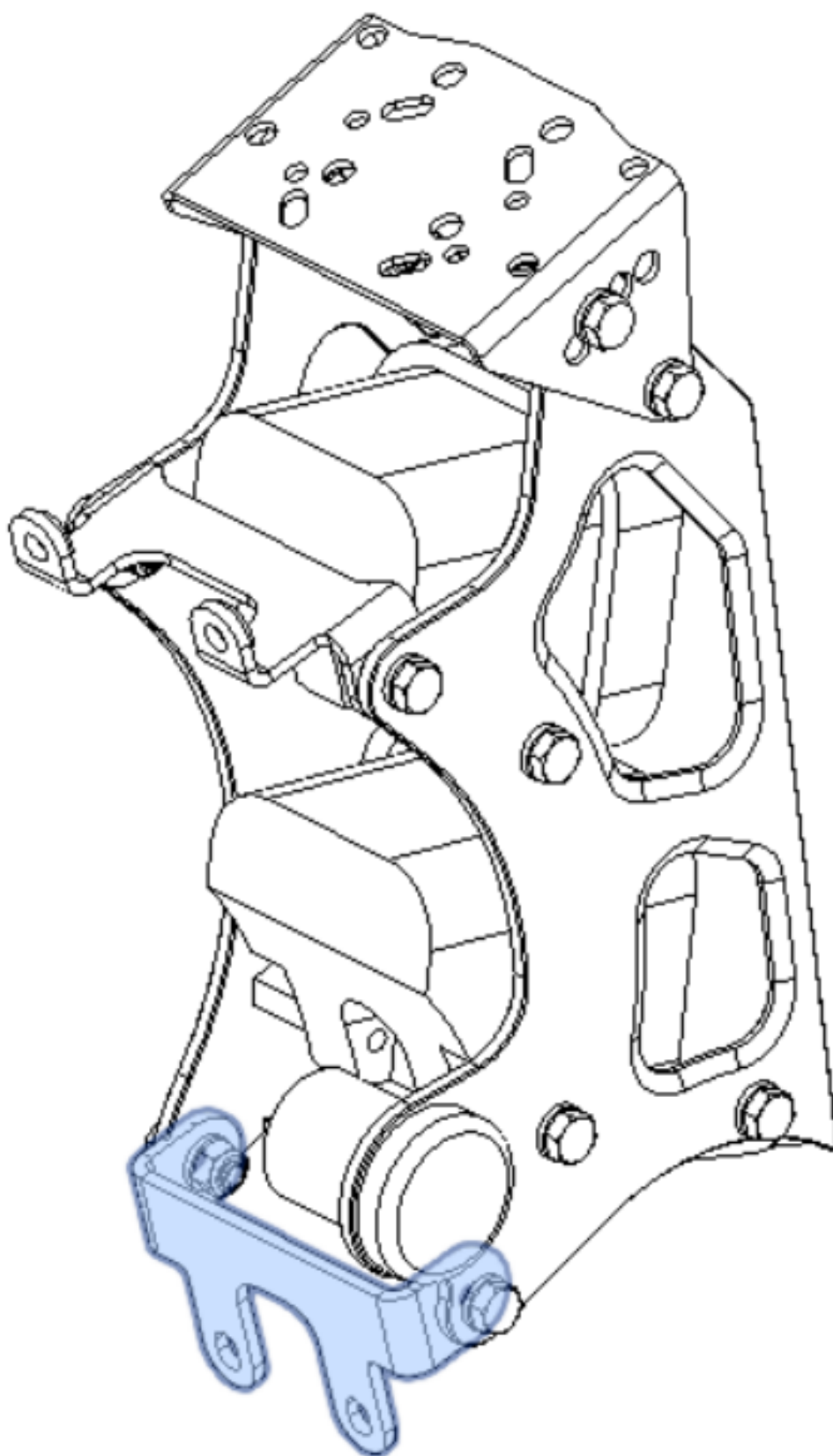
Tighten moderately, not excessively, to avoid damaging the rubber inserts. If the fairing does not pass between the two cheeks, loosen the side screws of the cheeks, position the fairing and tighten everything again.



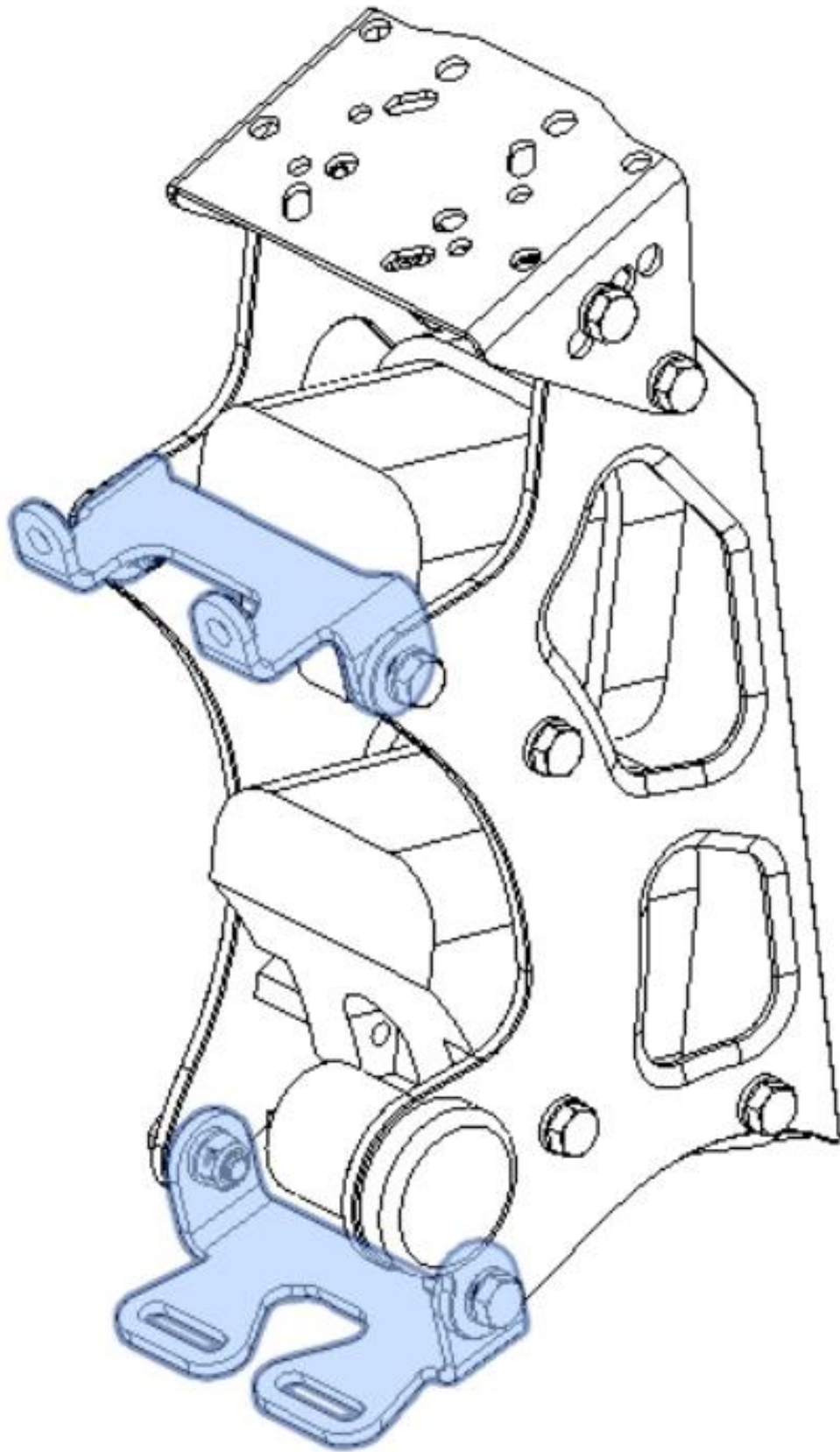
Our kits are mounted in a plug & play way without any definitive modification to the bike, thus being able to always return to the original configuration. For fixing, use the existing holes on the motorcycle's steering plates and the M6x25 socket head screws supplied in the kit. In some cases spacers or plates are provided.



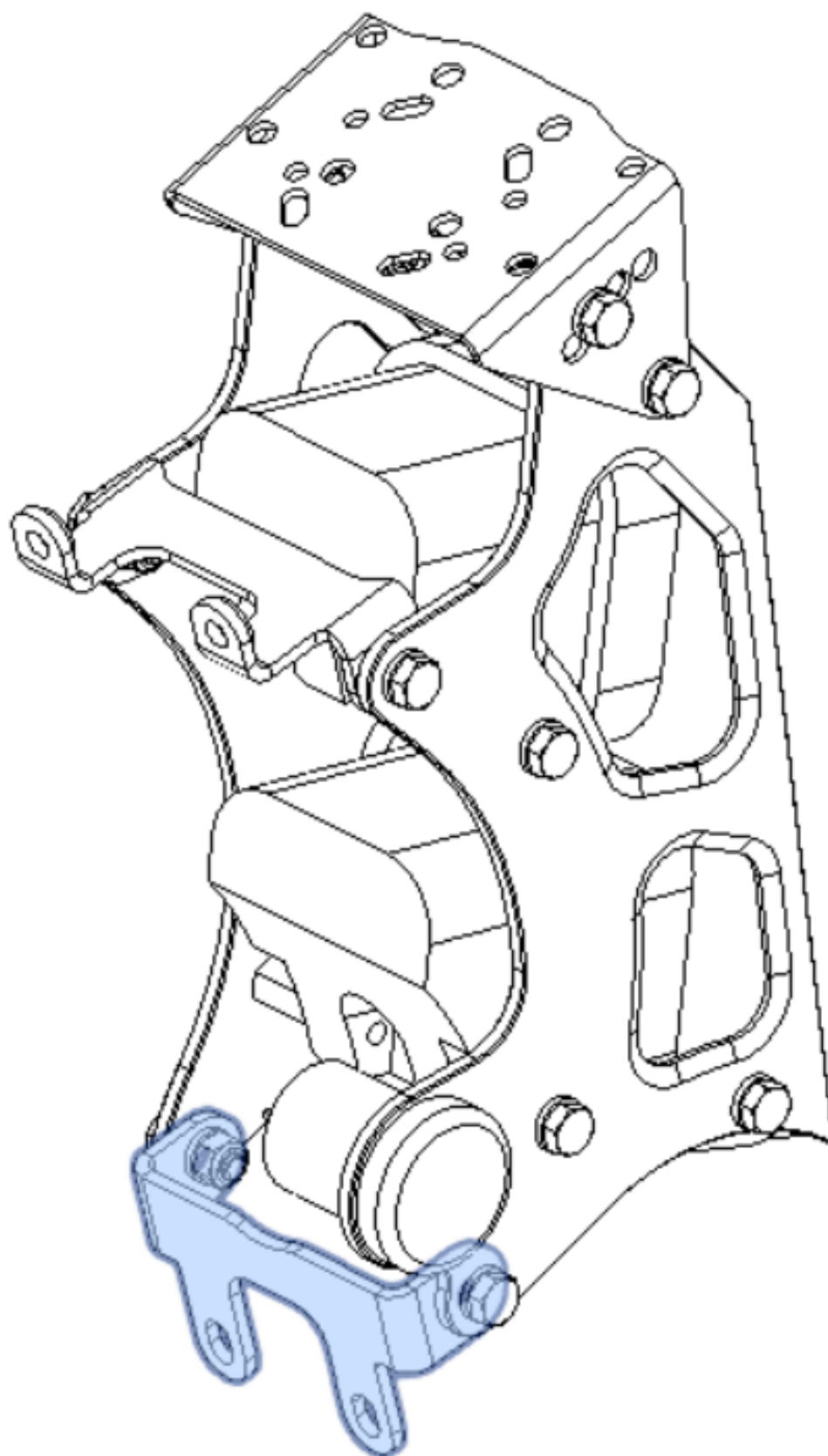
KTM EXC from 2014
Husqvarna FE/TE from 2014



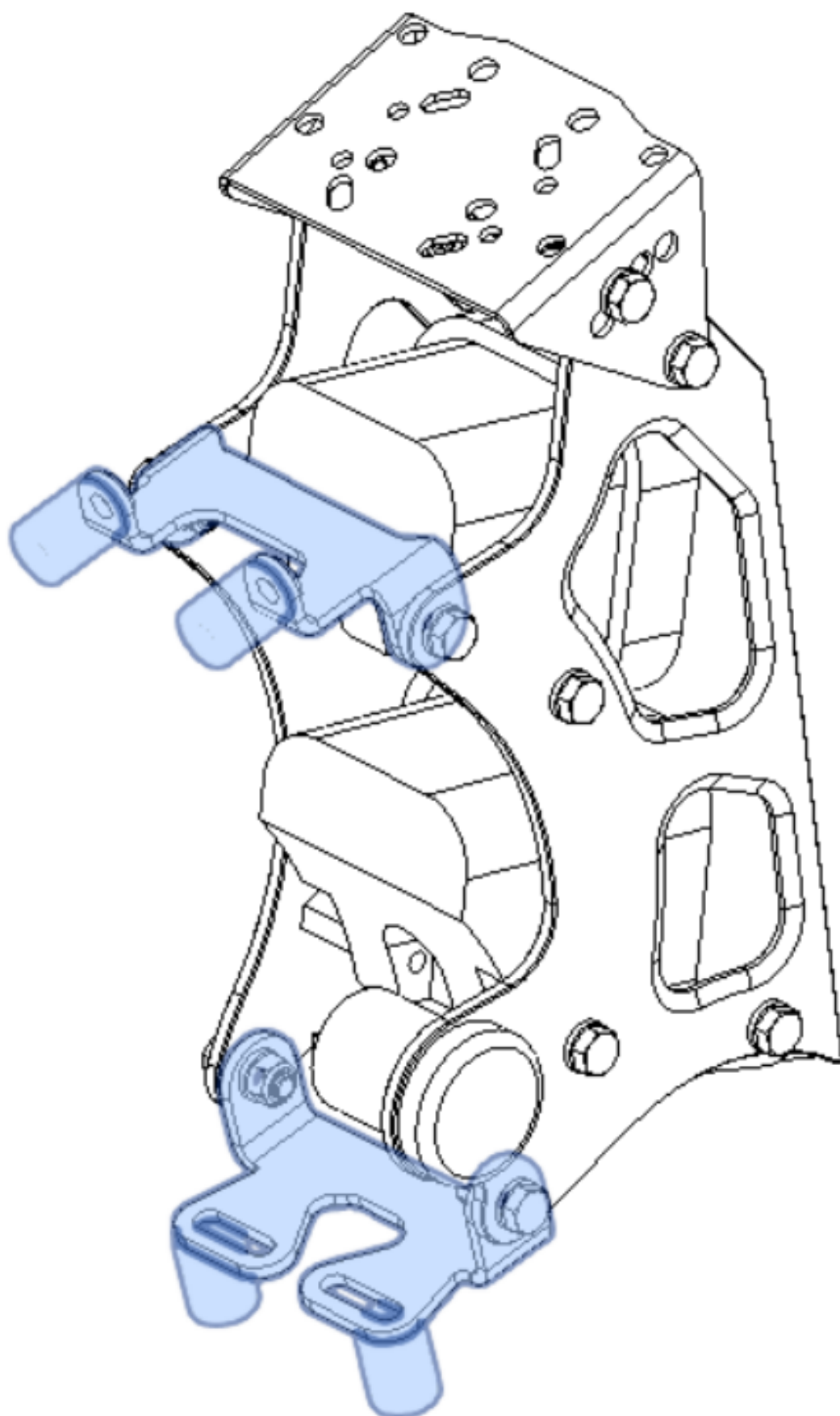
KTM EXC from 2005 to 2013



SHERCO SE / SEF



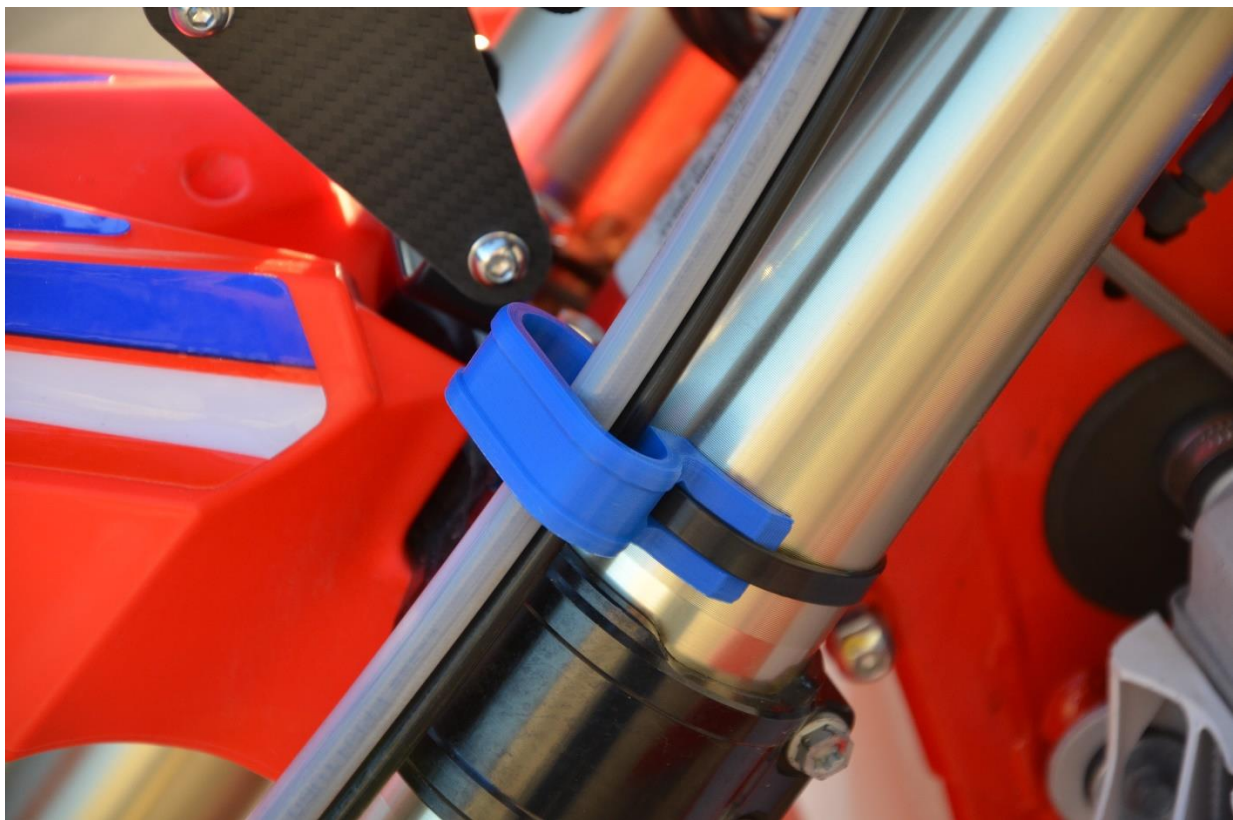
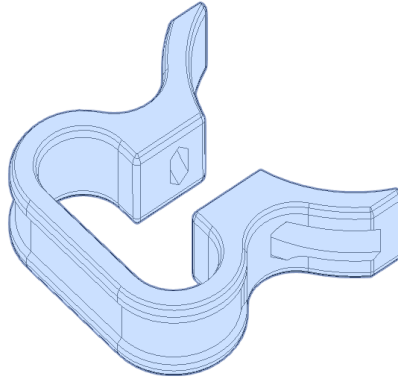
BETA RR



On all our models we supply the hose guide necessary for the brake hose to slide correctly during normal use of the bike. It is necessary to mount it to prevent the brake line from getting stuck while the fork is sliding.

The cable guide is made of technical material able to resist sliding without damaging the brake hose of your motorcycle. In the event of abrasive dust in the air (driving on very sandy terrain) the hose guide will wear out, preserving the integrity of the brake hose.

The hose guide is installed with a simple clamp directly on the fork of the motorcycle, in the position we suggest in the photo



MAINTENANCE:

We recommend that you periodically check the tightening of the screws; do not use aggressive products to clean the windshield, lukewarm water and neutral soap; if you use a pressure washer for washing, avoid directing the jet directly and for a long time on the windshield or on the headlights, the former could get scratched, the headlights (even if watertight) could be damaged. Constant and prolonged use of the high beam for hours is not recommended to avoid overloading the voltage regulator.

ATTENTION:

4K Parti Speciali is not responsible for damage to people or things deriving from the use of the accessories offered.



All Rights Reserved

4K Parti Speciali Srl Via Roma 85/C 31023 Resana Treviso Italia