

KIT RALLY

HONDA CRF 300 L



WORK HARD

RIDE  HARD

Manual – Italiano / English (pag17)

INTRODUZIONE

Benvenuto nella grande famiglia 4K Parti Speciali!

Il Kit che hai acquistato è frutto del nostro duro lavoro alimentato dalla stessa passione per le moto che sicuramente hai anche tu!

Sappi che per nostra filosofia aziendale tutti i nostri prodotti **non prevedono mai modifiche irreversibili alla moto**, sarai sempre in grado di tornare alla configurazione originale in qualsiasi momento!

Cercheremo di guidarti nel montaggio con questa breve guida, ma se hai qualsiasi domanda o dubbio ti invitiamo a contattarci tramite i nostri canali social o più comodamente al numero WhatsApp +393277545490 (solo messaggi per il primo contatto).

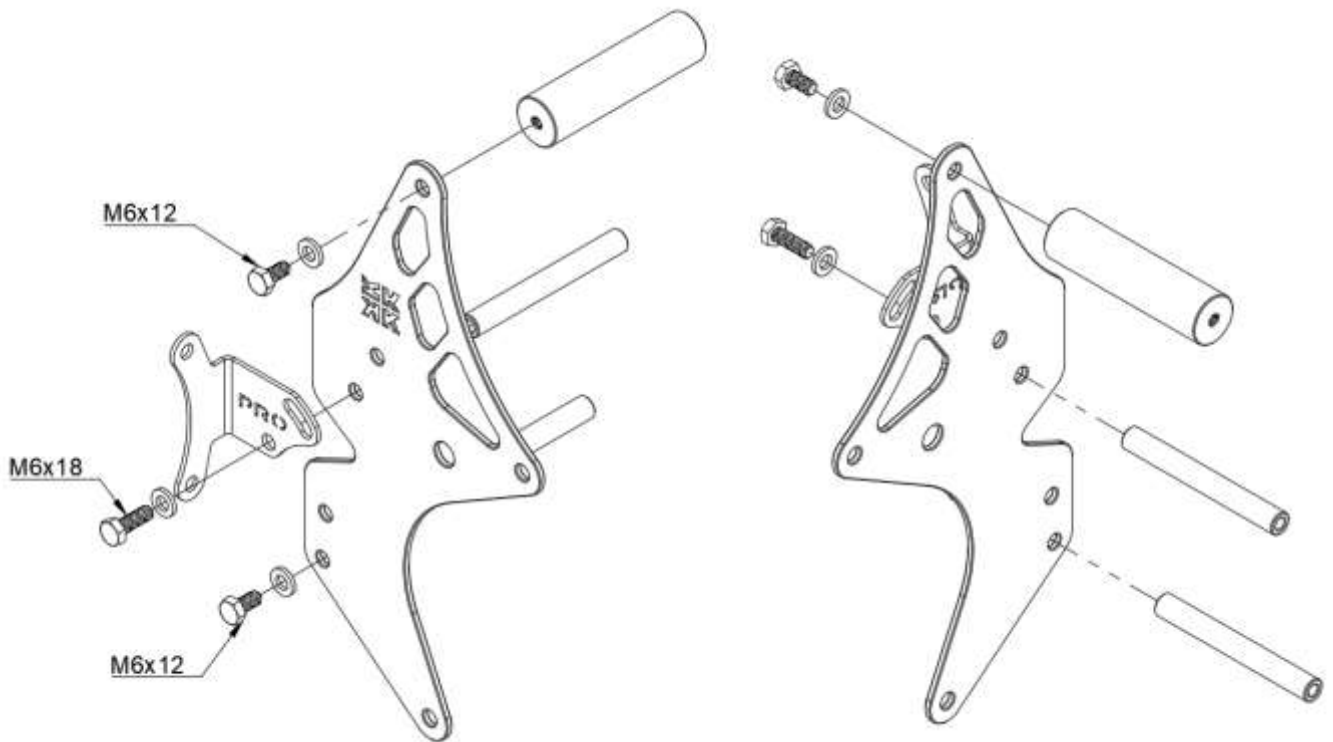
Inoltre, raccomandiamo di affidarsi ad un'officina specializzata qualora non te la sentissi di affrontare il lavoro da solo poiché alcuni passaggi sulla sistemazione dell'impianto elettrico potrebbero essere difficoltosi a chi non ha esperienza.

Terminato il montaggio se hai piacere, puoi inviarci le foto della tua moto per poterle pubblicare sui nostri canali social e condividere così la tua esperienza con la community!

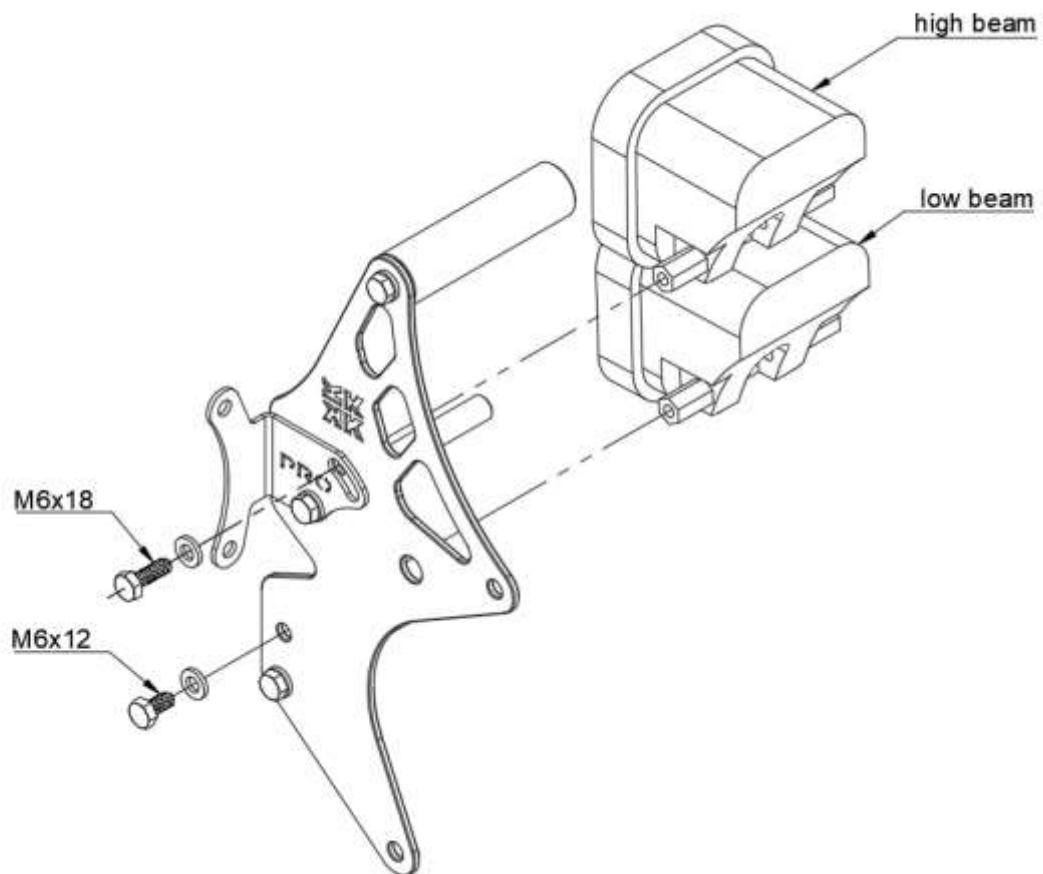
Non ci resta che augurarti un buon lavoro!



Assemblare la metà sinistra del kit e come nelle immagini sotto



Procedere al montaggio dei fanali avendo cura di montare l'abbagliante sopra e l'anabbagliante sotto



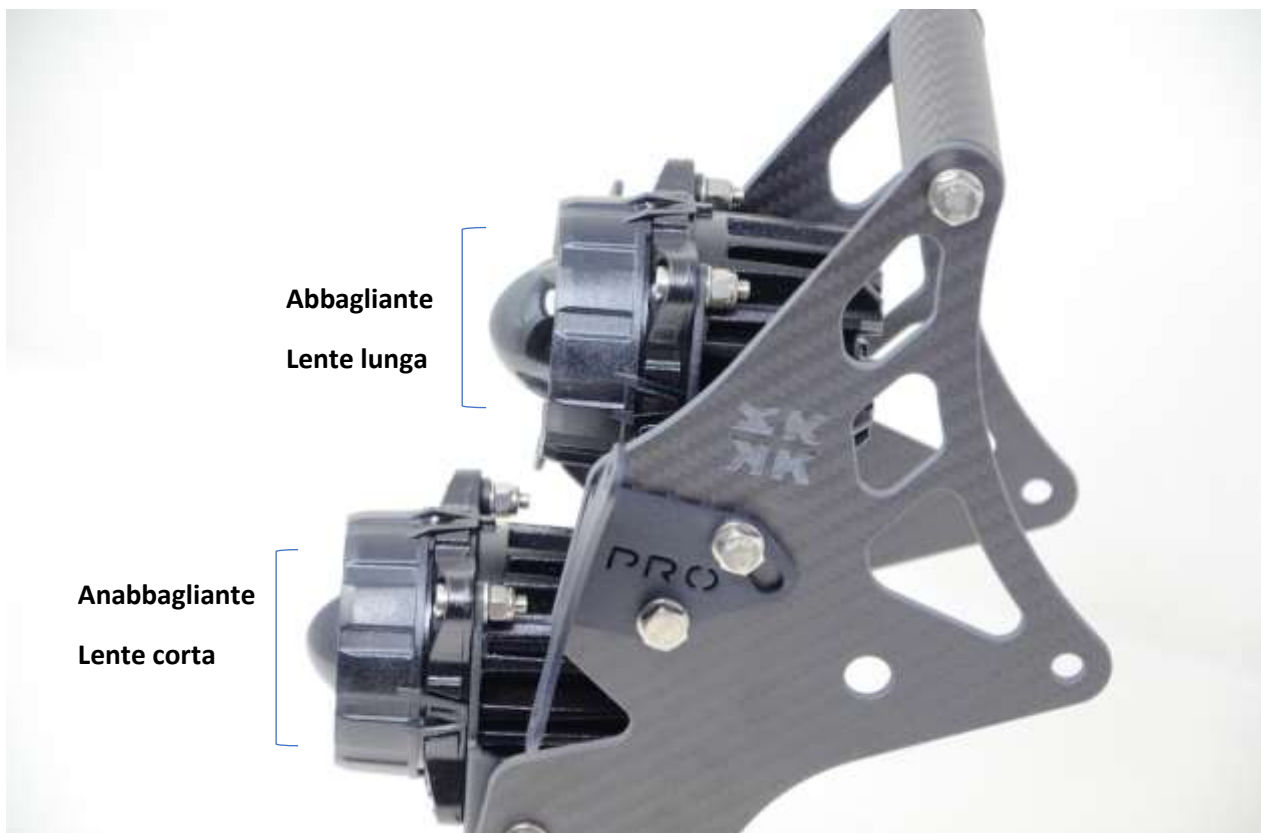
Per quanto riguarda i nostri fanali non omologati, la differenza tra abbagliante e anabbagliante è differenziata dal tipo di lente:

Abbagliante – high beam

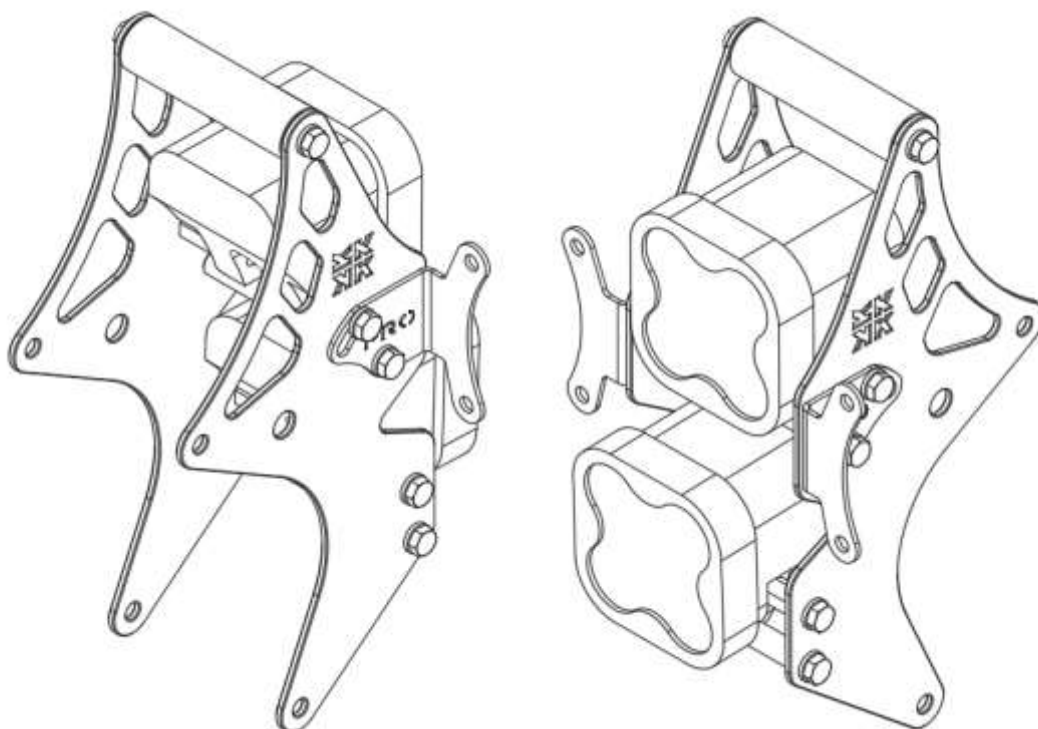
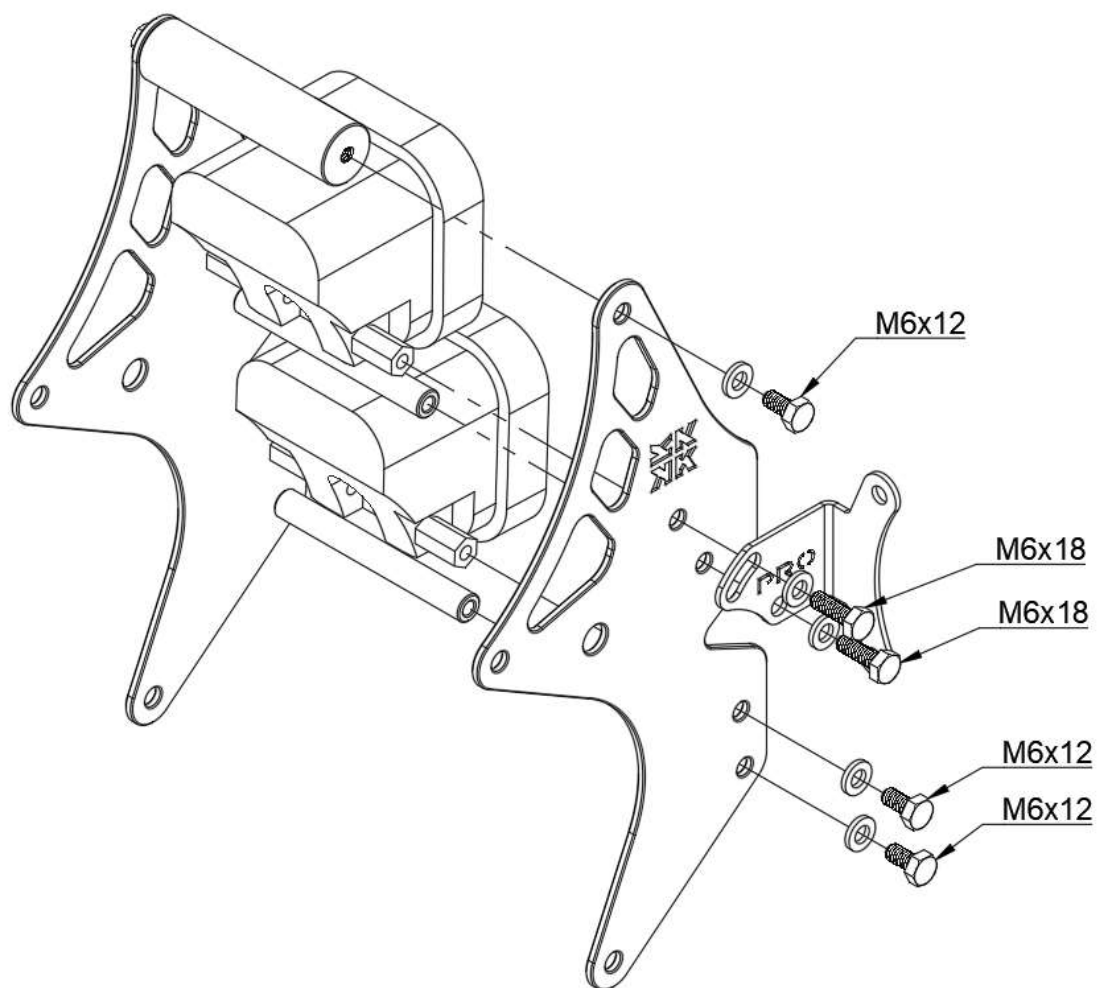
Anabbagliante – low beam



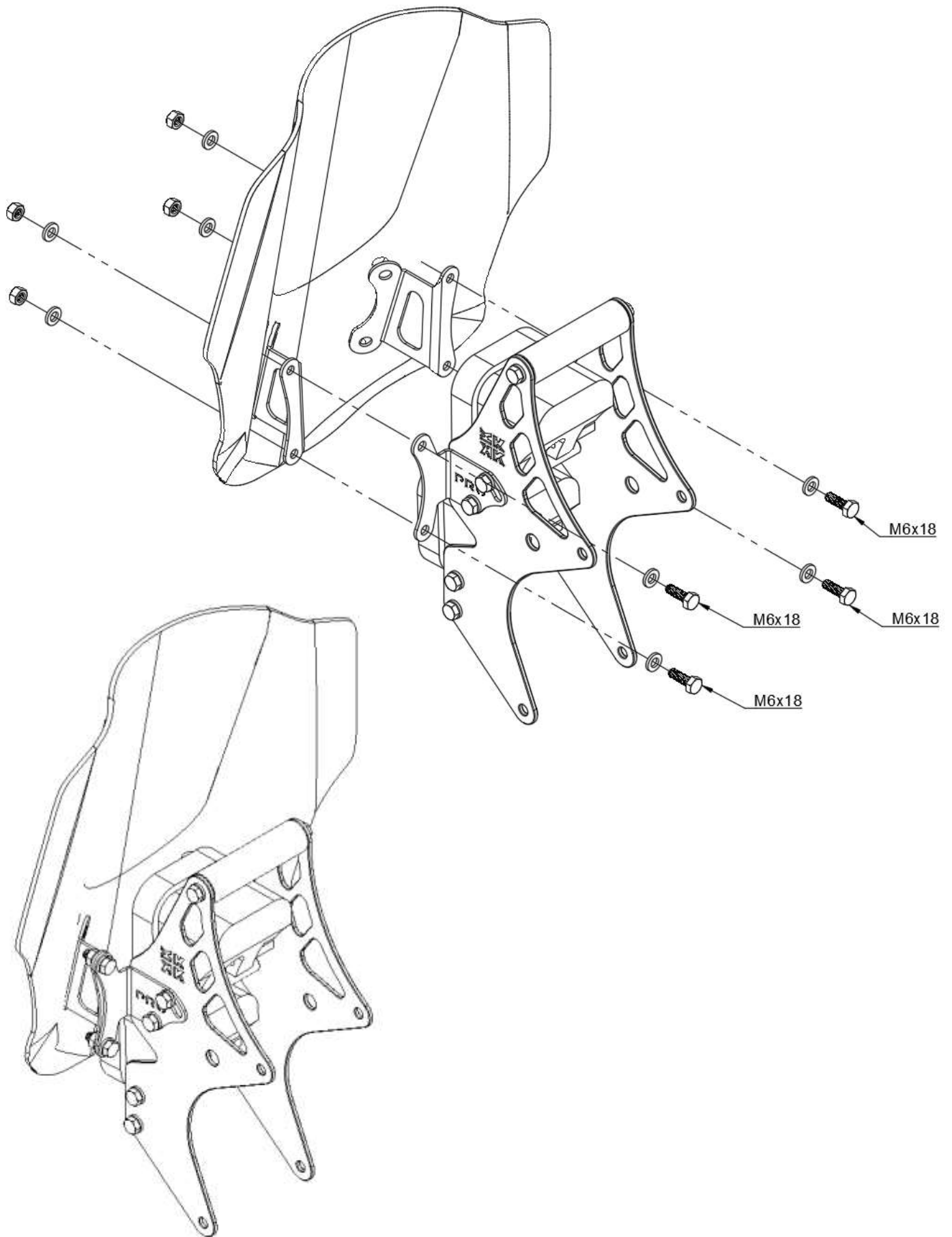
I fanali Hella M60 omologati, ove previsti nel kit o come accessorio, si differenziano per la lunghezza della lente



Procedere quindi alla chiusura del kit rally con il montaggio del lato destro

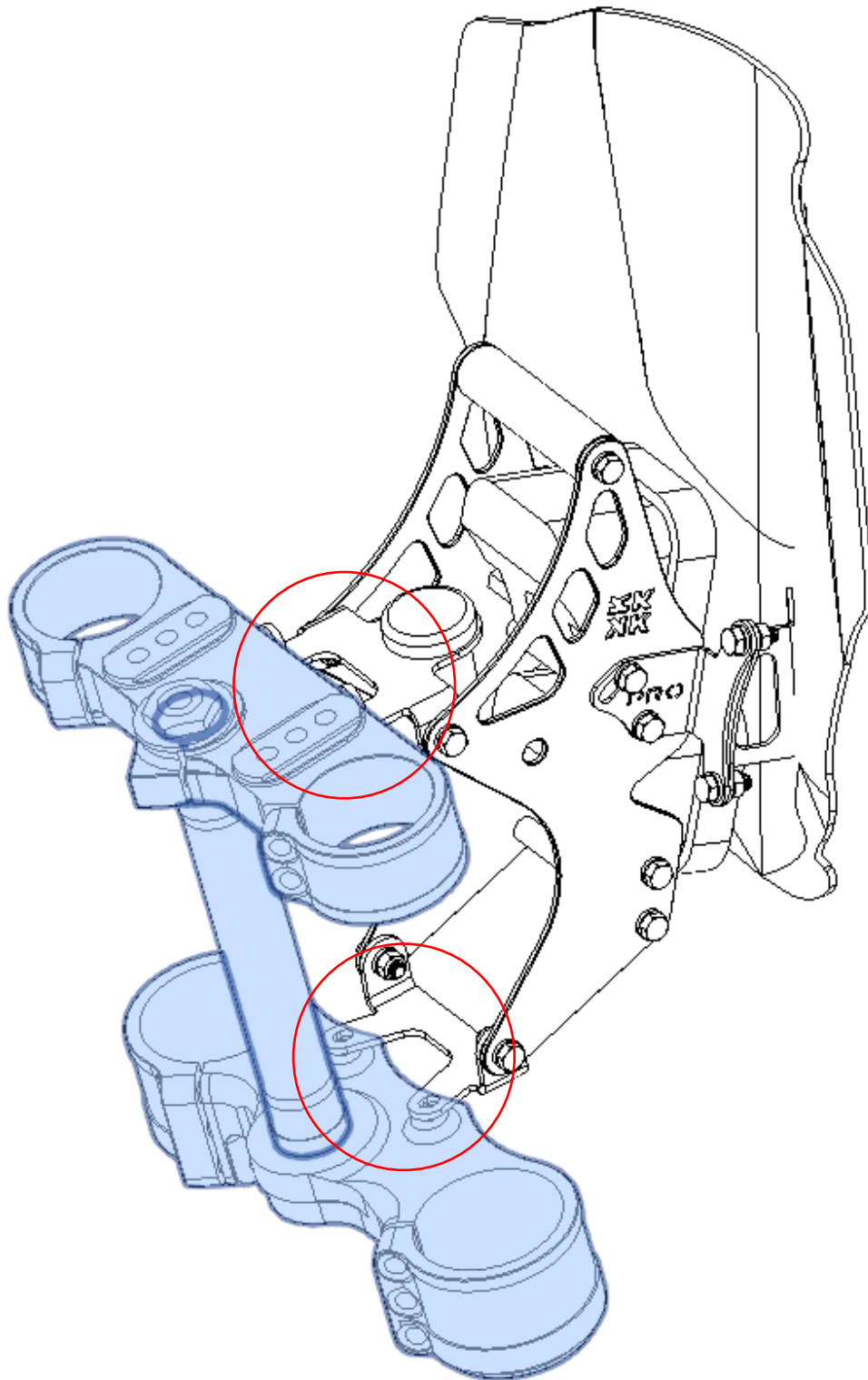


Assemblare il cupolino con le relative staffe fornite nel kit



I nostri kit si montano in maniera plug&play senza alcuna modifica definitiva alla moto, potendo così tornare sempre alla configurazione originale. Per il fissaggio si utilizzano i fori esistenti sulle piastre di sterzo della moto. In alcuni casi sono previsti dei distanziali o delle piastrine per ricollocare la strumentazione originale ove previsto.

(immagine esemplificativa)



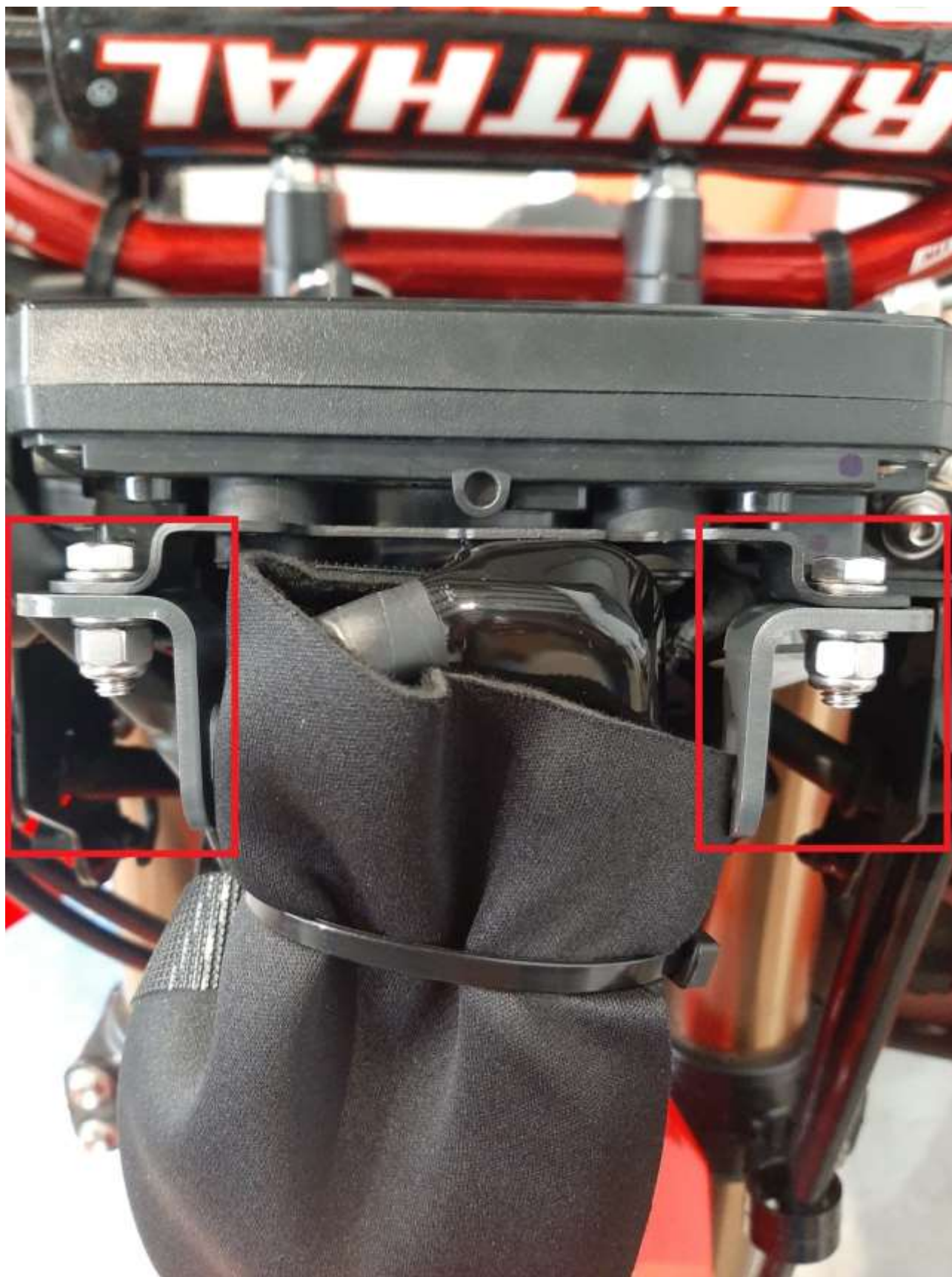
Honda CRF 300 L

Dopo aver rimosso il faro originale dalla moto coprire i connettori elettrici sottostanti con la guaina in neoprene impermeabile fornita nel kit. Fare in modo che il connettore fanali rimanga visibile e utilizzabile per collegare il kit rally una volta montato.

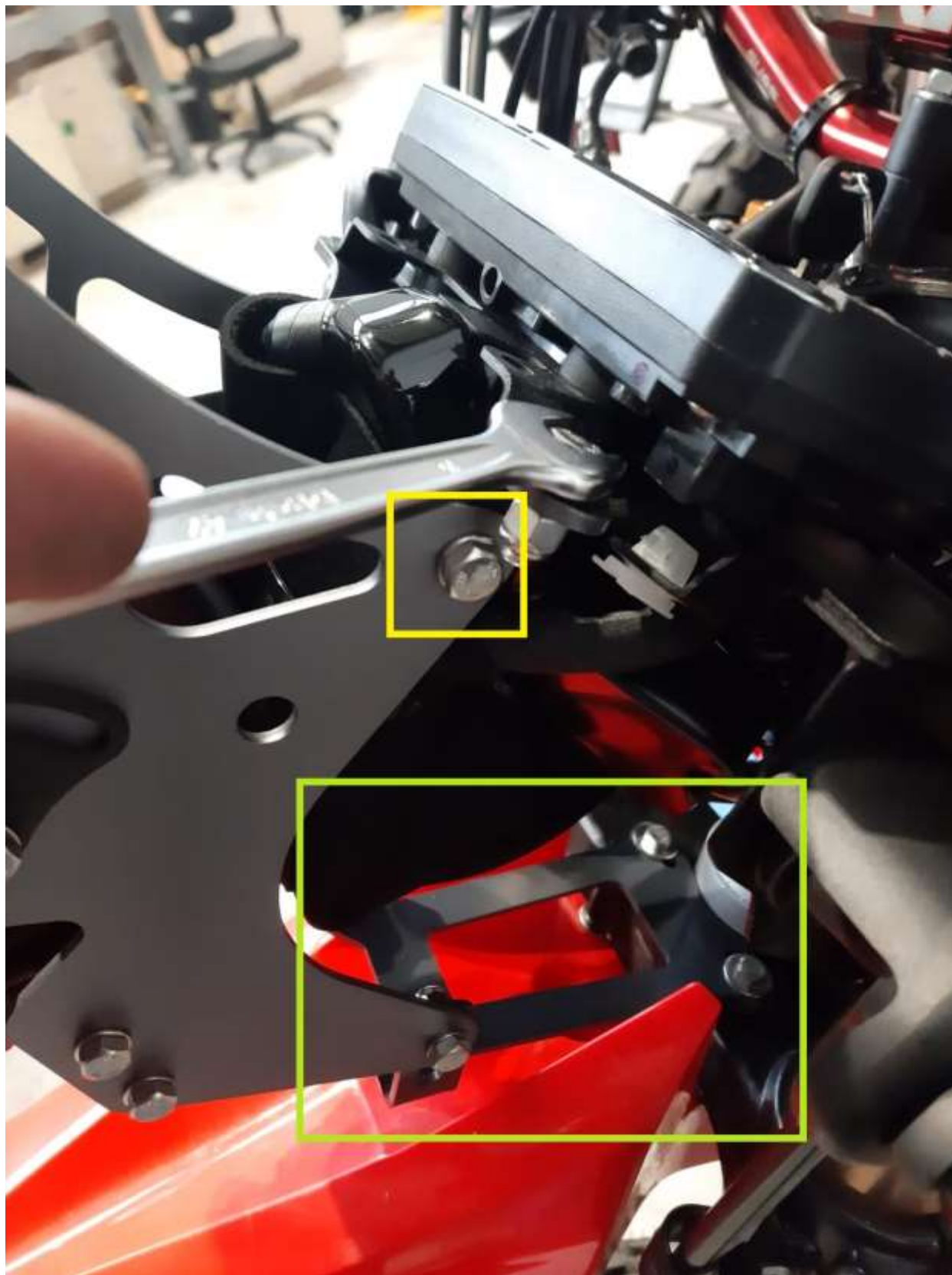
Per stringere la guaina utilizzare la fascia di velcro, consigliamo anche l'aggiunta di due fascette.



Fissare le due piastrine a "L" e le viti fornite nel kit sui fori del cruscotto originale come in figura



Montare la staffa inferiore (segnata in verde in figura) sulla piastra forcella inferiore mediante i fori esistenti e le viti in dotazione. A questo punto collegare la torretta assemblata in precedenza alle staffe appena montate e connettere il connettore fanali.



Collocare la presa USB a seconda delle esigenze su un foro M6 esistente nella torretta di navigazione. Utilizzare l'apposita staffa fornita nel kit



Il montaggio è terminato. Siete pronti a godervi il nuovo kit rally!

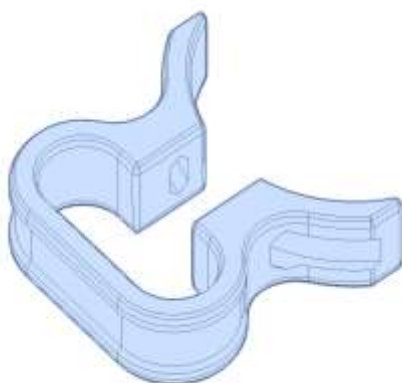
(il kit in foto è in colore Race Grey con cupolino “medio” montato, sul nostro sito troverete varie opzioni per personalizzare il kit secondo le vostre esigenze e gusti)



Su tutti i nostri modelli forniamo il passatubo necessario al corretto scorrimento del tubo freno durante il normale utilizzo della moto. E' necessario montarlo onde evitare che la linea freno possa incastrarsi durante lo scorrimento della forcella.

Il passacavo è realizzato in materiale tecnico in grado di resistere allo scorrimento senza danneggiare il tubo freno della tua moto. In caso di polvere abrasiva nell'aria (guida su terreni fortemente sabbiosi) sarà il passatubo a consumarsi preservando l'integrità del tubo freno.

Il passatubo viene installato con una semplice fascetta direttamente sulla forcella della moto, nella posizione che suggeriamo nella foto



MANUTENZIONE:

Consigliamo di effettuare un controllo periodico del serraggio delle viti; non utilizzare prodotti aggressivi per pulire il cupolino, acqua tiepida e sapone neutro; se utilizzi l'idropulitrice per il lavaggio evita di indirizzare il getto direttamente e in maniera prolungata sul cupolino o sui fari, il primo potrebbe rigarsi, i fari (per quanto a tenuta stagna) potrebbero rovinarsi. Si sconsiglia l'uso costante e prolungato per ore del faro abbagliante per evitare il sovraccarico del regolatore di tensione.

ATTENZIONE:

4K Parti Speciali non è responsabile per danni a cose o persone derivati dall'utilizzo degli accessori proposti. Per ulteriori informazioni leggere le condizioni di vendita all'indirizzo:

<https://www.4kpartispeciali.com/condizioni-di-vendita>



All Rights Reserved

4K Parti Speciali Srl Via Roma 85/C 31023 Resana Treviso Italia

INTRODUCTION

Welcome to the big 4K Special Parts family!

The kit you have purchased is the result of our hard work fueled by the same passion for motorcycles that you surely have too!

Know that according to our company philosophy all our products never involve irreversible changes to the bike, you will always be able to return to the original configuration at any time!

We will try to guide you in the assembly with this short guide, but if you have any questions or doubts, please contact us via our social channels or more conveniently on the WhatsApp number +393277545490 (messages only for the first contact).

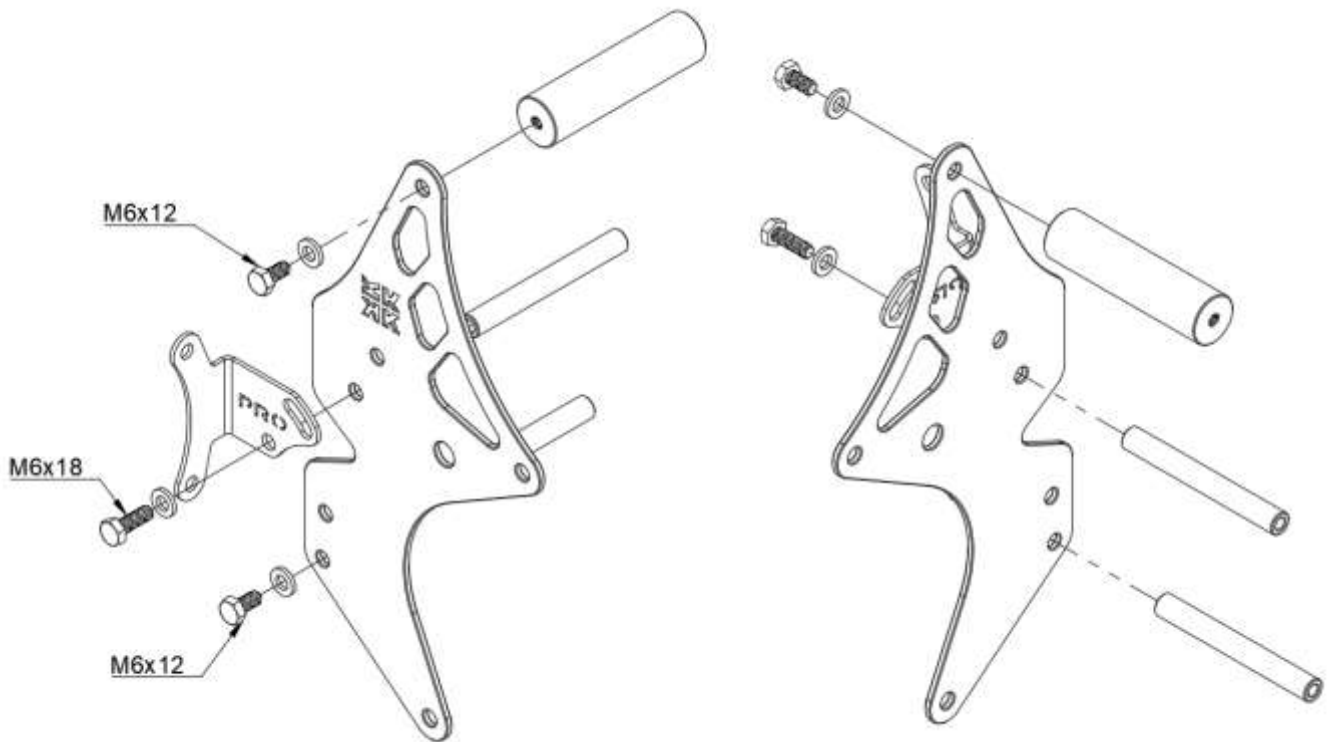
Furthermore, we recommend entrusting yourself to a specialized workshop if you don't feel like tackling the job on your own since some steps on arranging the electrical system could be difficult for those without experience.

Once the assembly is complete, if you like, you can send us the photos of your bike to be able to publish them on our social channels and thus share your experience with the community!

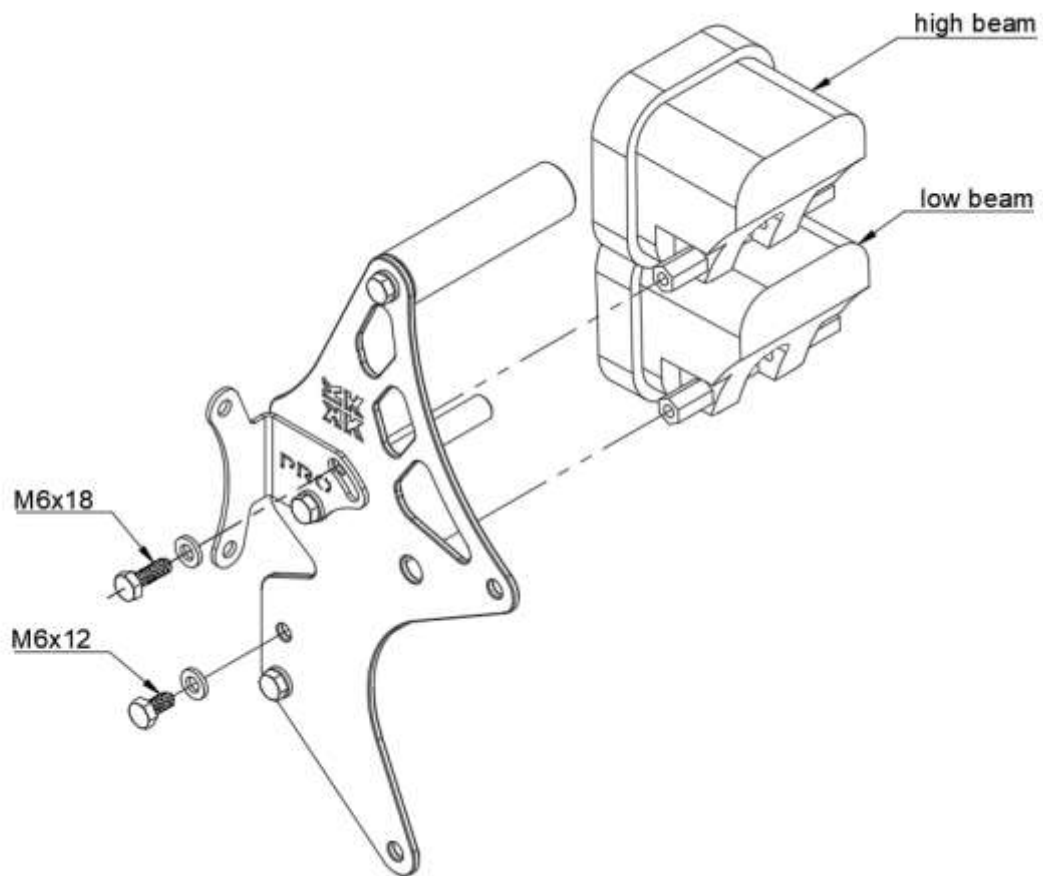
We just have to wish you a good job!



assemble the left half of the kit and as in the images below



Proceed with the assembly of the lights taking care to assemble the high beam above and the low beam below



As for our non-approved lights, the difference between high beam and low beam is differentiated by the type of lens:

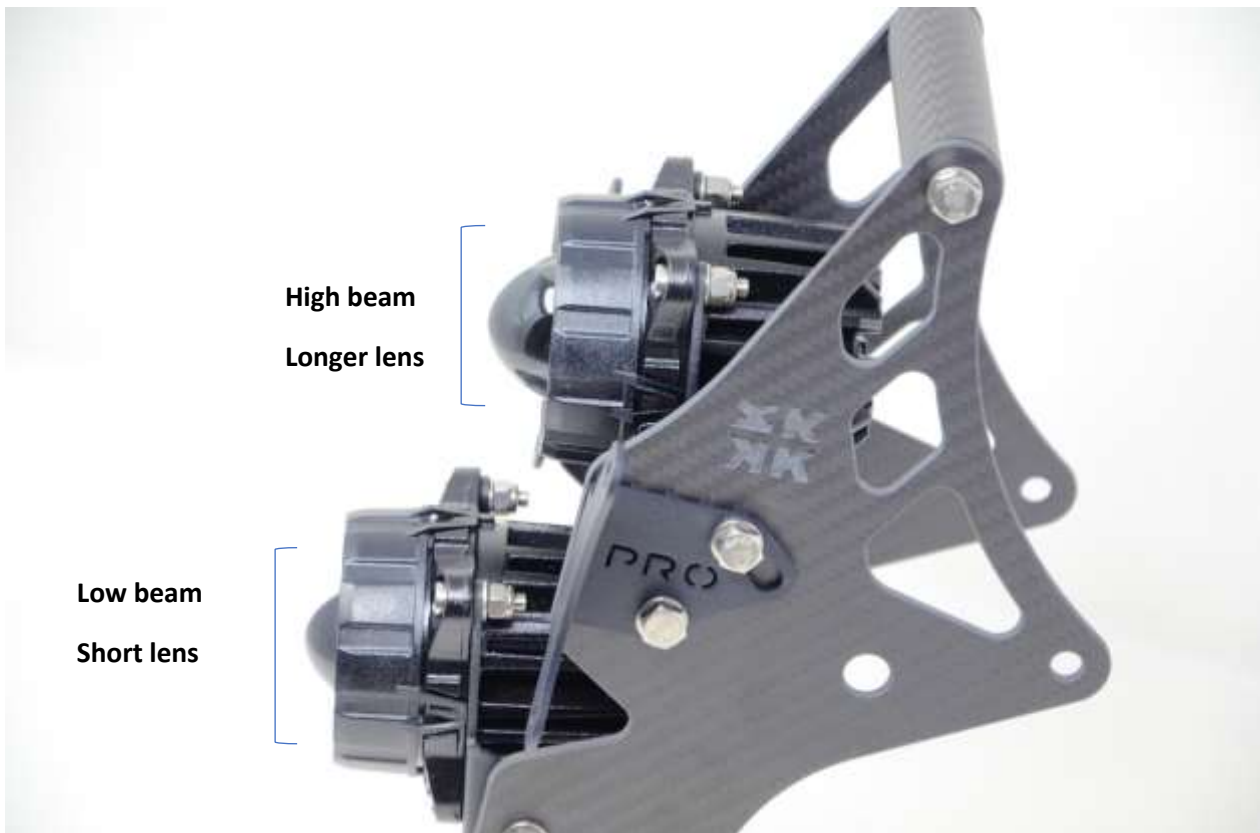
high beam



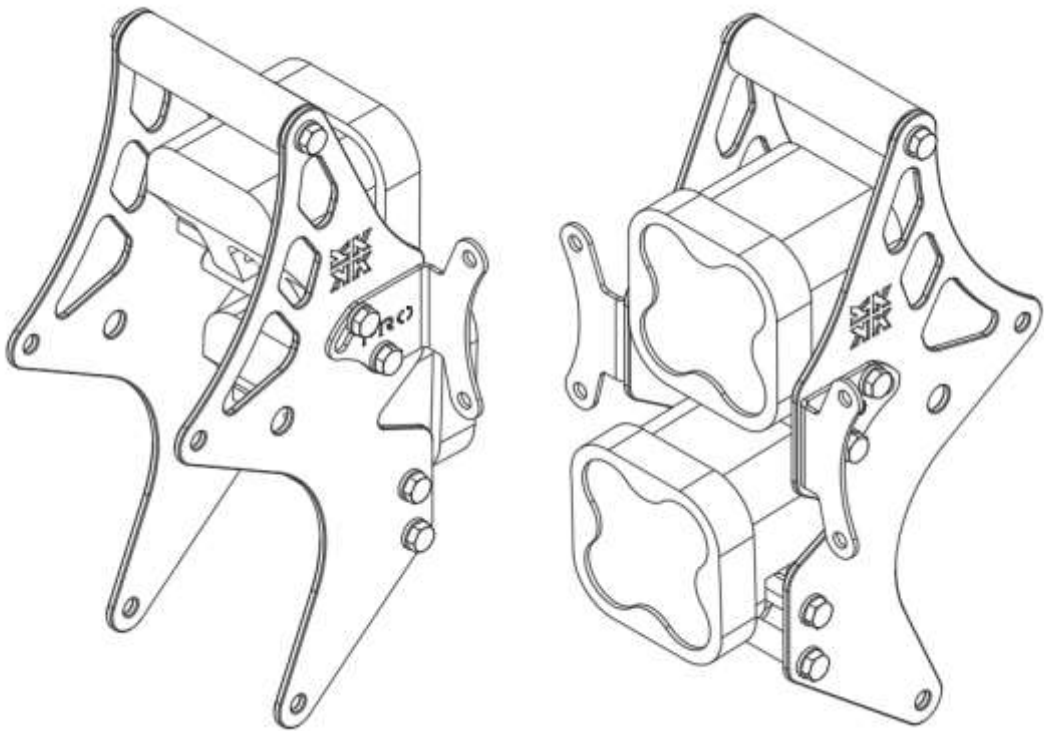
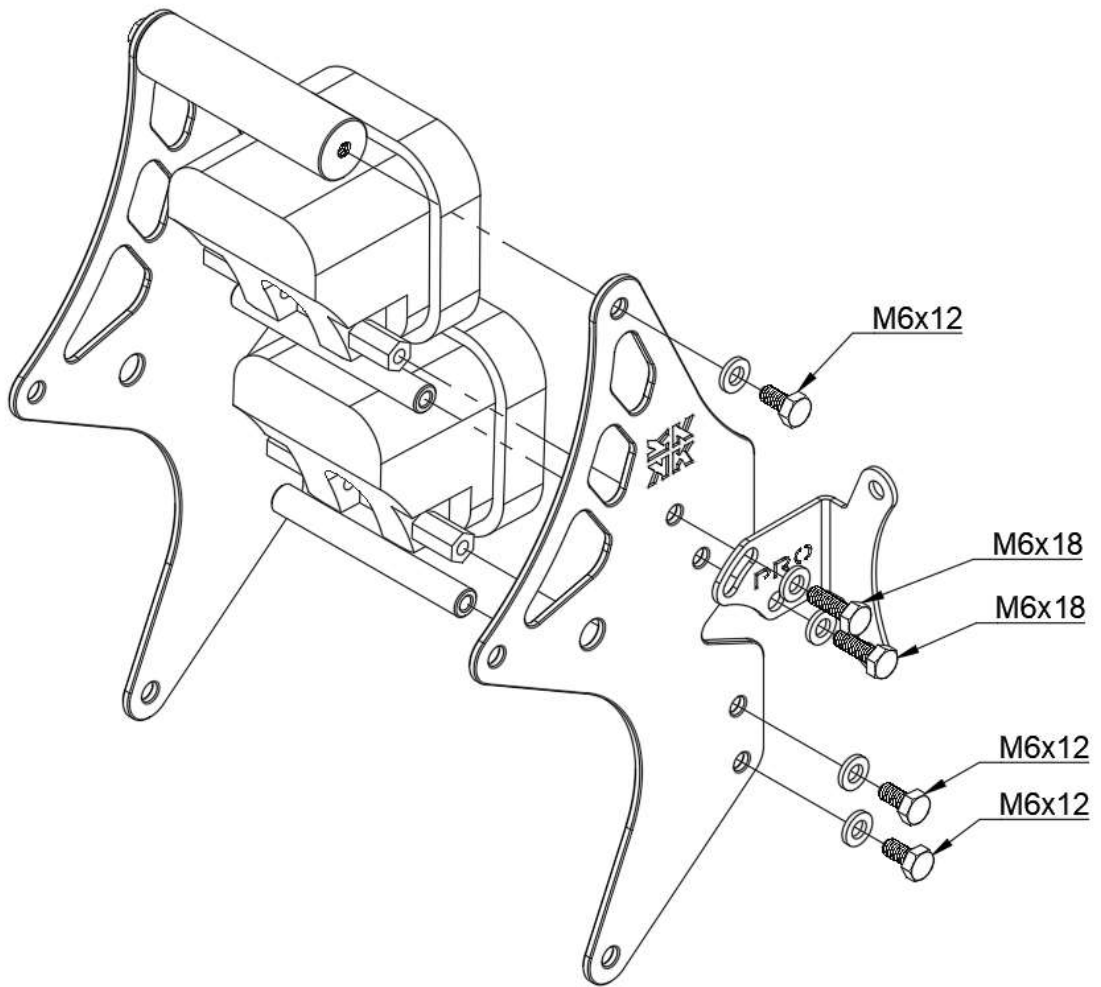
low beam



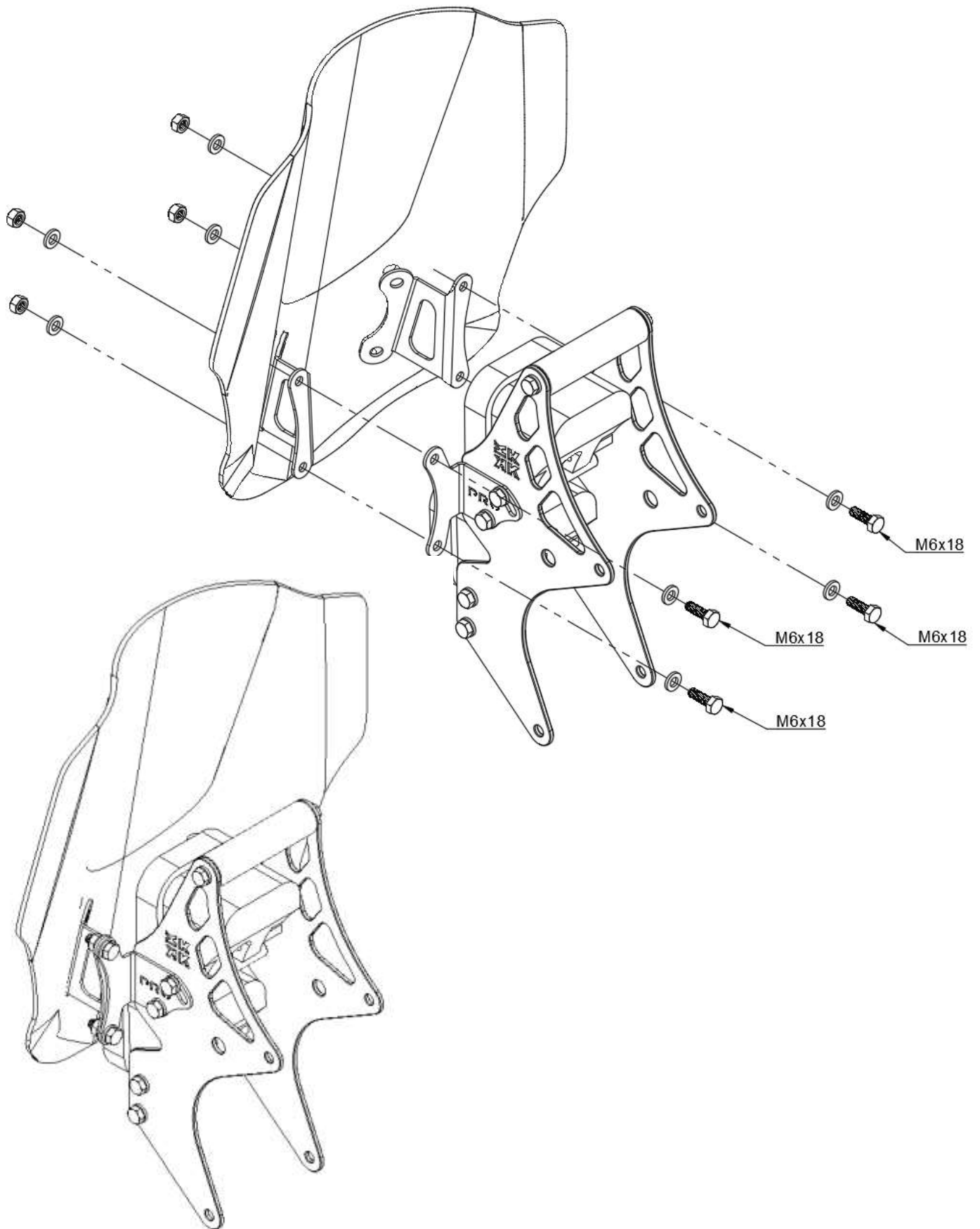
The homologated Hella M60 lights, where included in the kit or as an accessory, differ in the length of the lens



Then proceed to close the rally kit by assembling the right side

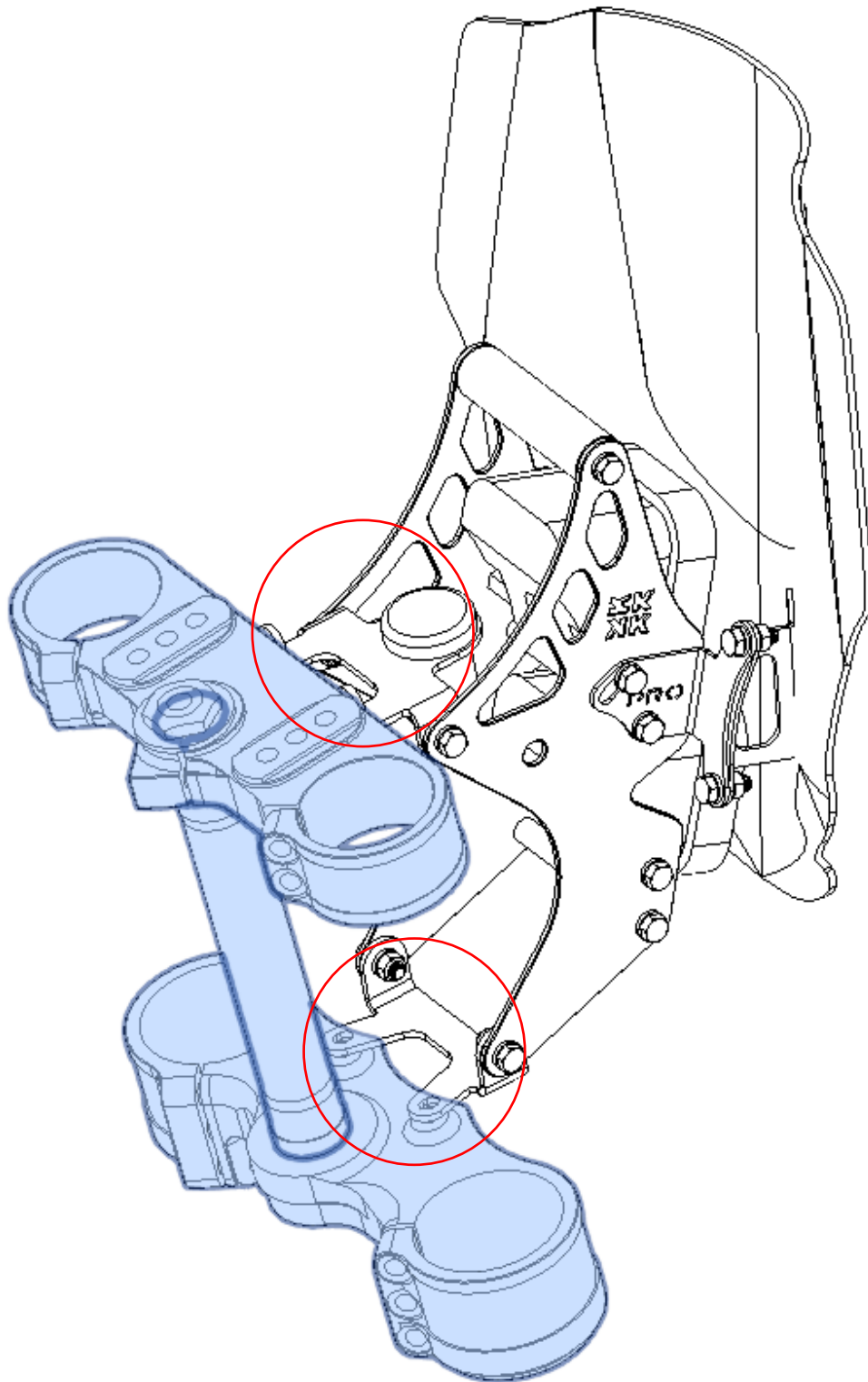


Assemble the windshield with the relative brackets supplied in the kit



Our kits are mounted in a plug & play way without any definitive modification to the bike, thus being able to always return to the original configuration. The existing holes on the bike's steering plates are used for fixing. In some cases, spacers or plates are provided to relocate the original instrumentation where foreseen.

(example image)

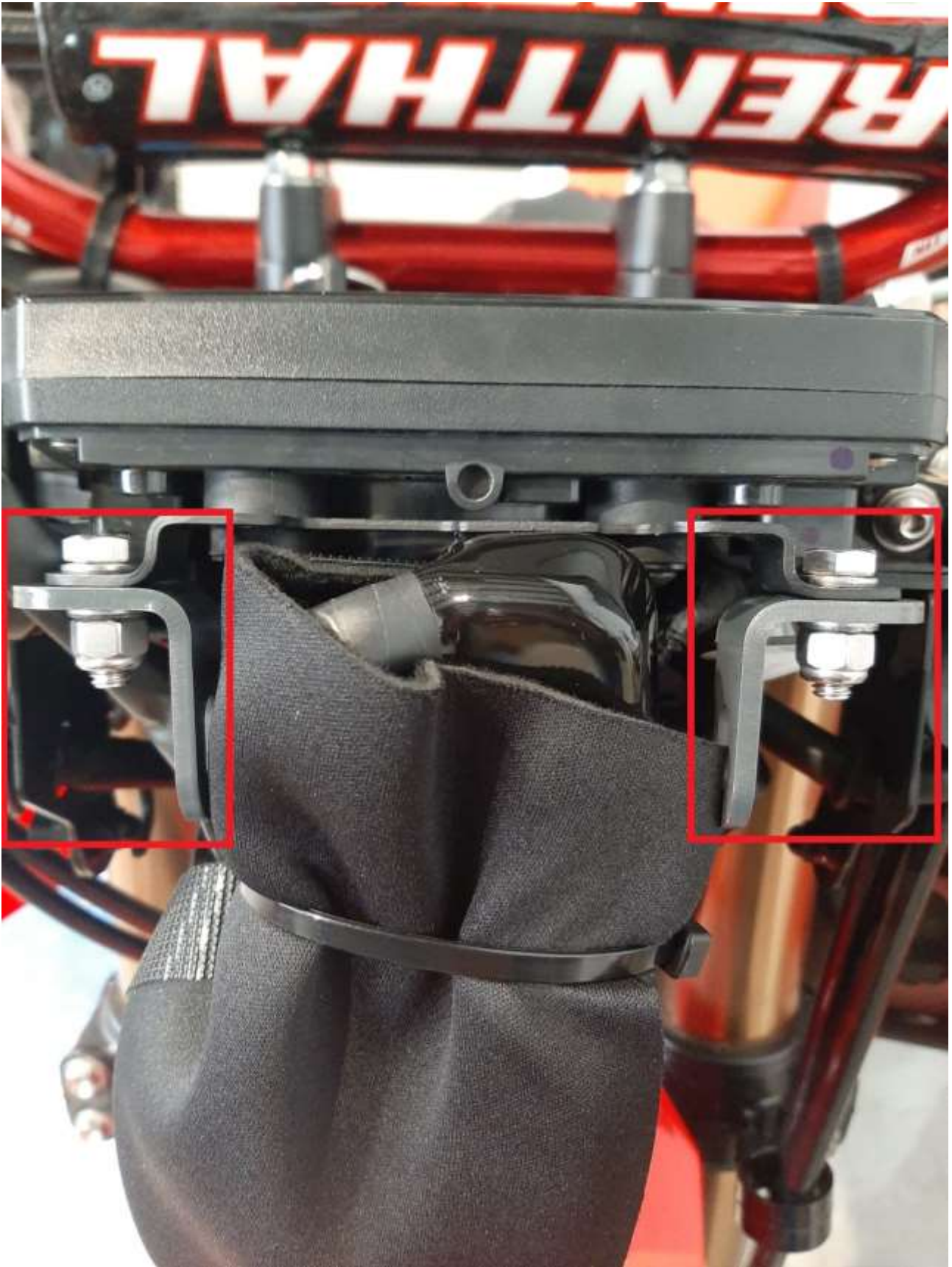


Honda CRF 300 L

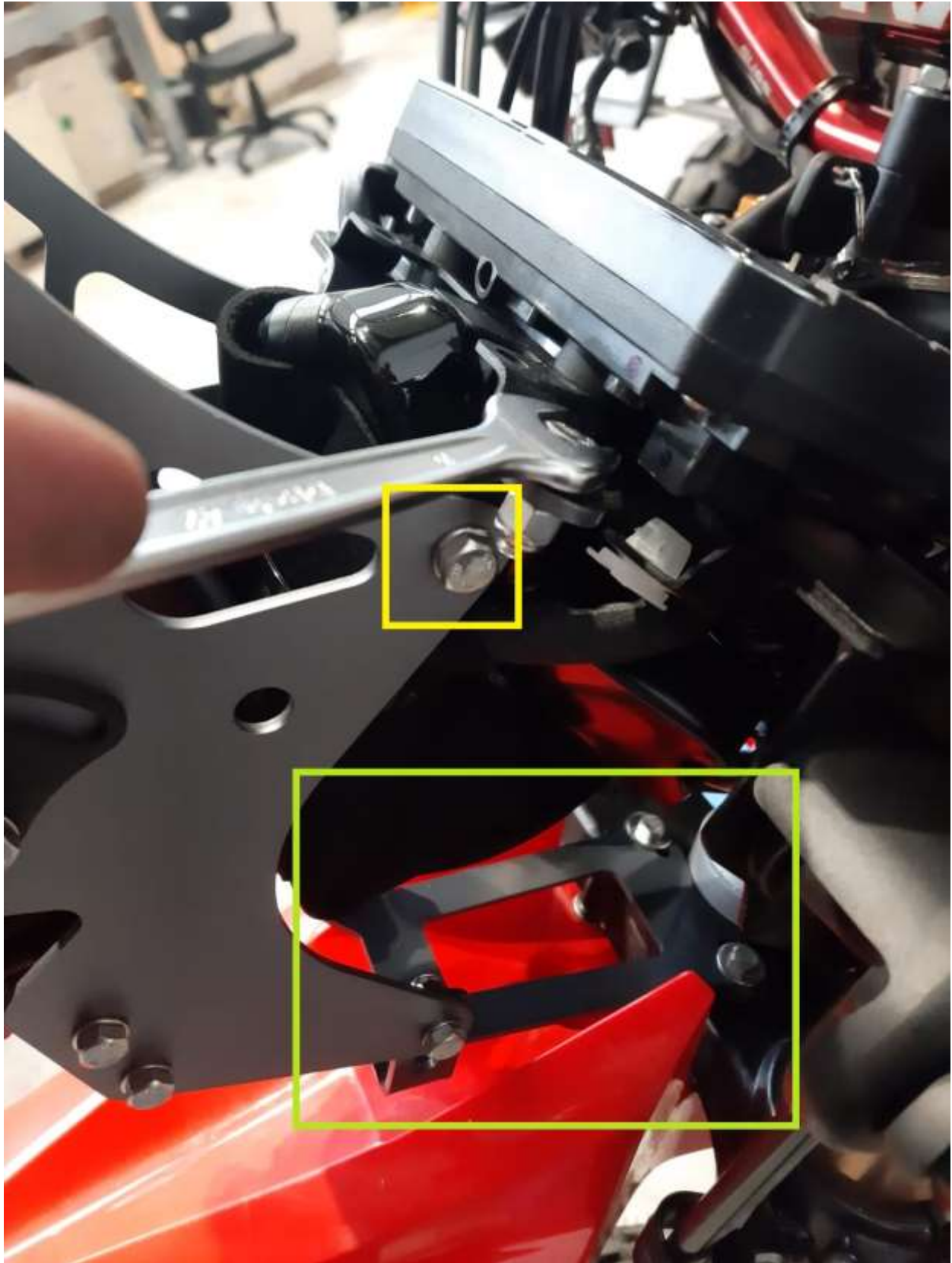
After removing the original headlight from the bike, cover the underlying electrical connectors with the waterproof neoprene sheath supplied in the kit. Make sure that the light connector remains visible and usable to connect the rally kit once mounted. To tighten the sheath, use the Velcro band, we also recommend adding two ties.



Fix the two "L" plates and the screws supplied in the kit on the holes of the original dashboard as shown in the figure



Mount the lower bracket (marked in green in the figure) on the lower triple clamp using the existing holes and the screws supplied. Now connect the previously assembled turret to the newly assembled brackets and plug the lights connector.



Place the USB socket on an existing M6 hole in the navigation turret according to your needs. Use the special bracket supplied in the kit



Assembly is complete. Now you are ready to enjoy the new rally kit!

(the kit in the photo is in Race Gray color with the "medium" fairing mounted, on our website you will find various options to customize the kit according to your needs and tastes)



On all our models we supply the hose guide necessary for the brake hose to slide correctly during normal use of the bike. It is necessary to mount it to prevent the brake line from getting stuck while the fork is sliding.

The cable guide is made of technical material able to resist sliding without damaging the brake hose of your motorcycle. In the event of abrasive dust in the air (driving on very sandy terrain) the hose guide will wear out, preserving the integrity of the brake hose.

The hose guide is installed with a simple clamp directly on the fork of the motorcycle, in the position we suggest in the photo



MAINTENANCE:

We recommend that you periodically check the tightening of the screws; do not use aggressive products to clean the windshield, lukewarm water and neutral soap; if you use a pressure washer for washing, avoid directing the jet directly and for a long time on the windshield or on the headlights, the former could get scratched, the headlights (although watertight) could be damaged. Constant and prolonged use of the high beam for hours is not recommended to avoid overloading the voltage regulator.

ATTENTION:

4K Parti Speciali is not responsible for damage to people or things deriving from the use of the accessories offered. For more information read the conditions of sale at:

<https://www.4kpartispeciali.com/en/condizioni-di-vendita>



All Rights Reserved

4K Parti Speciali Srl Via Roma 85/C 31023 Resana Treviso Italia